



KİLİS 7 ARALIK ÜNİVERSİTESİ

**2023 YILI
PERFORMANS PROGRAMI**

Strateji Geliştirme Daire Başkanlığı



**“Cumhuriyetimize vereceğimiz en büyük armağan,
gençlerimizin eğitilmesi olacaktır”**

M. Kemal ATATÜRK

ÜST YÖNETİCİ SUNUŞU



Günümüz dünyasında insanlar yüksek yaşam standardı, özgürlük alanlarının geniş olduğu bir çevre, insanlık onuruna yakışır bir hoşgörü ortamı beklemektedirler. Devletler ve kurumlar da yapılırken, insanların beklentilerini karşılamak üzere, sürekli değişen, özgürleşen, standartları yükselten ve geleceği gören stratejiler geliştirmek durumundadır.

Kurumlar; modern dünyanın hızla değişen kültürel, teknolojik ve ekonomik gelişimine uyum sağlayabilmek için bilimsel verilerin ışığında geliştirilmiş bir stratejik plâna ihtiyaç duyarlar. Teknoloji ve bilim çağı olarak niteleyebileceğimiz bu çağda toplumun her türlü gelişiminde öncü rol üstlenmesi gereken üniversitelerin kısır ve ağır kurumlar olmaması için sürekli gelişim ve plânlanmış atılımlar içinde olması gerektiğinin farkındayız.

Kilis 7 Aralık Üniversitesi, kurulduğu günden bu güne yaklaşık 16 yıllık bir zaman dilimi içinde akademik, sosyal ve fiziksel manada çok hızlı bir ilerleme göstermiştir. Halihazırda üç kampüste faaliyetlerini sürdürmektedir. Bunlar: Merkez Kampüs, Karataş Kampüsü ve Mercidabık Kampüsüdür. Merkez Kampüs alan miktarı: 259.484,74 m², Karataş Kampüsü alan miktarı: 26.666,82 m² ve Mercidabık Kampüsü alan miktarı: 131.870,95 m² dir. Üç kampüs de şehir merkezindedir. Üniversitemiz; 8 fakülte, 4 meslek yüksekokulu, 2 yüksekokul ve lisansüstü eğitimin yürütüldüğü 1 enstitüde eğitim öğretim faaliyetlerini sürdürmektedir.

Yeni kurulan üniversitelerin en büyük eksikliğinin altyapı problemi olduğunun bilincinde olan Üniversite Yönetimimiz, sürdürülebilir gelişimin sağlanabilmesi için öncelikli olarak altyapı ve kurumsallaşma çabası içinde olmuş ve altyapı ihtiyaçlarını büyük ölçüde tamamlamıştır. Fiziksel manadaki gelişimini akademik ve sosyal gelişimle birlikte tamamlama hedefi, üniversitemizin dinamizminin temel taşı

olacaktır.

Üniversite kavramının asıl anlamını bulabilmesi, fiziksel varlığından öte, ürettiği bilim, yetiştirdiği nitelikli insan gücü ve ülkeye kattıkları ile mümkündür. Bundan dolayı hem üniversitemizdeki genç bilim adamı kadrosunu hem de ulusumuzun geleceği gençlerin imkânlarını geliştirmek üniversitemizin aslı görevidir.

Millet olarak gelecekte var olmamızın teminatı gençlerin dünya ile bütünleşmiş bir biçimde, tüm teknolojik ve bilimsel imkânlarla ulaşarak eğitim almasını sağlamak ve onların sosyal alanda gelişimlerine katkıda bulunmak üniversitemizin temel hedeflerindedir. Bu amaçların gerçekleştirilebilmesi katılımcılıkla birlikte mali finansman sağlanmasıyla mümkündür.

Bu bağlamda 2023-2027 yılları Stratejik Planımızın 2023 yılı uygulanması olan ve Kamu idarelerince hazırlanacak performans programları hakkında yönetmelik kapsamında belirlenen usul çerçevesinde hazırlanan üniversitemiz performans programının oluşturulmasında emeği geçenlere teşekkür eder, üniversitemize, tüm çalışanlarımıza ve öğrencilerimize hayırlı olmasını temenni ederim.

Prof. Dr. Mustafa Dođan KARACOSKUN
Rektör

İÇİNDEKİLER

I - GENEL BİLGİLER	2
A- Yetki, Görev ve Sorumluluklar	3
B- Teşkilat Yapısı.....	4
C- Fiziksel Kaynaklar.....	7
1- Akademik Birimler ve Merkezler	7
2- Uygulama ve Araştırma Merkezleri.....	7
3- Kütüphane Hizmetleri	8
4- Fiziki Gelişme	9
4.1- Kampüsler	9
4.2- Alan Miktarı.....	9
4.3- Bilgi İşlem Alt Yapısı	10
5- Taşıt Hizmetleri.....	11
6- Dış İlişkiler Ofisi.....	11
6.1- Erasmus Programı	11
6.2- Farabi Programı.....	12
6.3- Mevlana Programı.....	12
7- Yayın, Proje ve Laboratuvarlar	13
7.1-Bilimsel Araştırma Faliyetleri.....	13
7.2- Laboratuvarlar ve Atölyeler	14
8- Akademik - İdari Personel ve Öğrenciler.....	15
8.1- Akademik Personel	15
8.2- İdari Personel	15
8.3- Öğrenciler.....	16
II - PERFORMANS BİLGİLERİ	18
A- Temel Politika ve Öncelikler	19
1- Hükümet Programı ve Kalkınma Planında Yer Alan Temel Politika ve Öncelikler.....	19
2- Stratejik Planda Yer Alan Temel Politika ve Öncelikler	20
B- Amaç ve Hedefler	21
1- Misyon	21
2- Vizyon	21
3- Temel Değerler.....	21
4- Stratejik Amaç ve Hedefler.....	21
C- İdare Performans Bilgisi.....	26
D- İdare Toplam Kaynak İhtiyacı.....	59
E- Diğer Hususlar.....	61

EKLER

A- Tablo Listesi

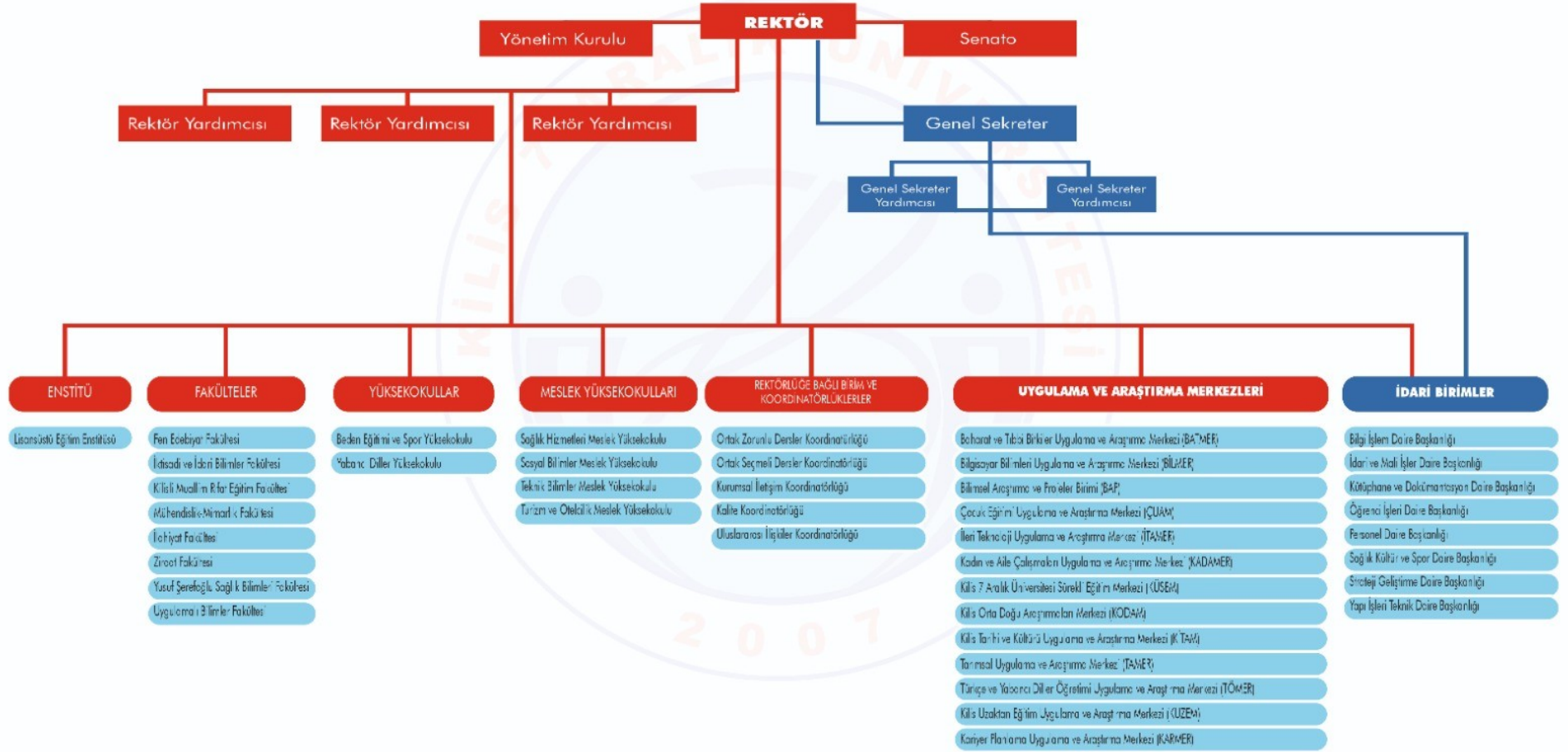
1. Akademik Birimlerin Yıllara Göre Dağılımı.....	7
2. Kütüphane Kaynaklarının Yıllara Göre Dağılımı.....	8
3. Alan Miktarı.....	9
4. Kapalı Alanların Hizmet Alanlarına Göre Dağılımı.....	9
5. Bilgisayar, Yazıcı ve Diğer Cihazlar.....	10
6. Üniversitemize Ait Araçlar.....	11
7. Erasmus+ Öğrenci ve Personel Değişim Hareketliliği, Anlaşma Sayıları ve Erasmus+ Bütçesi.....	12
8. Farabi Öğrenci Değişim Hareketliliği.....	12
9. Mevlana Programı Hareketliliği.....	13
10. Yıllar İtibariyle Bilimsel Yayın Sayıları.....	13
11. Yıllar İtibariyle Bilimsel Proje Sayıları.....	14
12. Laboratuvar, Amfi ve Derslikler.....	14
13. Diğer Hizmet alanları.....	15
14. Öğretim Elemanı Sayılarının Yıllara Göre Dağılımı.....	15
15. MEB Bursuyla Yurt Dışında Lisansüstü Eğitim Görenlerin Yıllara Göre Dağılımı.....	16
16. Kadrolu Memur, Güvenlik Görevlisi ve Sürekli İşçilerin Sayılarının Yıllara Göre Dağılımı.....	16
17. Üniversitemizi Öğrenci sayısı.....	17
18. Üniversitemizi Öğrenci Kontenjanları.....	18
19. Alt Program Hedefleri ve Stratejik Plan İlişkisi	24
20. İdare Performans Bilgisi Tablosu.....	26
21. Performans Programı Maliyeti Tablosu.....	59
22. Ekonomik Sınıflandırma Düzeyinde Performans Programı Maliyeti Tablosu.....	61
23. Performans Göstergelerinin İzlenmesinden Sorumlu Birimler Tablosu.....	62

B- Şekil Listesi

Şekil-1 Kilis 7 Aralık Üniversitesi Akademik ve İdari Teşkilat Şeması.....	1
----------------------------------------------------------------------------	---

Şekil 1

KİLİS 7 ARALIK ÜNİVERSİTESİ AKADEMİK VE İDARİ TEŞKİLAT ŞEMASI



I

GENEL BİLGİLER

A-Yetki, Görev ve Sorumluluklar

Anayasamızın 130 uncu maddesi ve 2547 sayılı Yükseköğretim Kanunu'nun 5/f maddesi uyarınca "Üniversiteler ile yüksek teknoloji enstitüleri ve bunlar içindeki fakülte, enstitü ve yüksekokullar, kalkınma plan ve programlarının ilke ve hedefleri doğrultusunda ve yükseköğretim planlaması çerçevesinde Yükseköğretim Kurulunun görüşü veya önerisi üzerine kanunla kurulur."

Üniversitelerde Akademik Teşkilat Yönetmeliğinin 3. maddesinde de "Üniversite, devlet kalkınma planları ilke ve hedefleri doğrultusunda ve yükseköğretim planlaması çerçevesinde, Yükseköğretim Kurulunun olumlu görüşü veya önerisi üzerine kanunla kurulur." hükümleri mevcuttur. 2007 yılında 29.05.2007 tarih ve 26536 sayılı Resmi Gazete'de yayınlanan 5662 sayılı Kanun ile Yükseköğretim Teşkilat Kanunu'na eklenen Ek 78. madde ile ilimizde Kilis 7 Aralık Üniversitesi adı ile üniversitemiz kurulmuştur. Bu kanunla Gaziantep Üniversitesi'ne bağlı olarak kurulan Kilis Meslek Yüksekokulu, Yusuf Şerefoğlu Sağlık Yüksekokulu, Muallim Rıfat Eğitim Fakültesi ve Fen-Edebiyat Fakültesi, Kilis 7 Aralık Üniversitesi'ne devredilmiştir.

2547 sayılı Yükseköğretim Kanununun 12 maddesinde, yükseköğretim kurumlarının görevleri, şu şekilde belirtilmektedir

a. Çağdaş uygarlık ve eğitim - öğretim esaslarına dayanan bir düzen içinde, toplumun ihtiyaçları ve kalkınma planları ilke ve hedeflerine uygun ve ortaöğretime dayalı çeşitli düzeylerde eğitim - öğretim, bilimsel araştırma, yayım ve danışmanlık yapmak,

b. Kendi ihtisas gücü ve maddi kaynaklarını rasyonel, verimli ve ekonomik şekilde kullanarak, milli eğitim politikası ve kalkınma planları ilke ve hedefleri ile Yükseköğretim Kurulu tarafından yapılan plan ve programlar doğrultusunda, ülkenin ihtiyacı olan dallarda ve sayıda insan gücü yetiştirmek,

c. Türk toplumunun yaşam düzeyini yükseltici ve kamu oyunu aydınlatıcı bilim verilerini söz, yazı ve diğer araçlarla yaymak,

d. Örgün, yaygın, sürekli ve açık eğitim yoluyla toplumun özellikle sanayileşme ve tarımda modernleşme alanlarında eğitilmesini sağlamak,

e. Ülkenin bilimsel, kültürel, sosyal ve ekonomik yönlerden ilerlemesini ve gelişmesini ilgilendiren sorunlarını, diğer kuruluşlarla işbirliği yaparak, kamu kuruluşlarına önerilerde bulunmak suretiyle öğretim ve araştırma konusu yapmak, sonuçlarını toplumun yararına sunmak ve kamu kuruluşlarınca istenecek inceleme ve araştırmaları sonuçlandırarak düşüncelerini ve önerilerini bildirmek,

f. Eğitim - öğretim ve seferberliği içinde, örgün, yaygın, sürekli ve açık eğitim hizmetini üstlenen kurumlara katkıda bulunacak önlemleri almak,

g. Yörelerindeki tarım ve sanayinin gelişmesine ve ihtiyaçlarına uygun meslek elemanlarının yetişmesine ve bilgilerinin gelişmesine katkıda bulunmak, sanayi, tarım ve sağlık hizmetleri ile diğer hizmetlerde modernleşmeyi, üretimde artışı sağlayacak çalışma ve programlar yapmak, uygulamak ve yapılanlara katılmak, bununla ilgili kurumlara işbirliği yapmak ve çevre sorunlarına çözüm getirici önerilerde bulunmak,

h. Eğitim teknolojisini üretmek, geliştirmek, kullanmak, yaygınlaştırmak,

1. Yükseköğretimin uygulamalı yapılmasına ait eğitim - öğretim esaslarını geliştirmek, döner sermaye işletmelerini kurmak, verimli çalıştırmak ve bu faaliyetlerin geliştirilmesine ilişkin gerekli düzenlemeleri yapmaktır.

B-Teşkilat Yapısı

Kilis 7 Aralık Üniversitesi'nin yönetim ve organizasyonu 2547 sayılı Yükseköğretim Kanunu hükümlerine göre belirlenmiştir. Üniversitenin yönetim organları Rektör, Üniversite Senatosu ve Üniversite Yönetim Kuruludur.

Rektör;

2547 sayılı Kanunun 13 üncü maddesi uyarınca devlet üniversitelerinde profesör akademik unvanına sahip kişiler arasından görevdeki rektörün çağrısı ile toplanacak öğretim üyeleri tarafından altı rektör adayı seçilerek belirlenir.

Belirlenen rektör adaylarından Yükseköğretim Kurulunun seçeceği üç aday atanmak üzere Cumhurbaşkanı'na sunulur. Cumhurbaşkanı bu üç adaydan birini rektör olarak atar. Üniversite veya yüksek teknoloji enstitüsü tüzel kişiliğini temsil eden rektörlerin görev süresi dört yıldır. Süresi sona erenler iki dönemden fazla rektörlük yapmamış olmak kaydıyla yeniden rektör olarak seçilip atanabilirler.

Senato;

2547 sayılı Kanunun 14 üncü maddesi uyarınca rektörün başkanlığında, rektör yardımcıları, dekanlar ve her fakülteden, fakülte kurullarınca üç yıl için seçilecek birer öğretim üyesi ile rektörlüğe bağlı enstitü ve yüksekokul müdürlerinden oluşur. Senato, üniversitenin akademik organı olarak işlev görür.

Üniversite Yönetim Kurulu;

2547 sayılı kanunun 15'inci maddesi uyarınca rektörün başkanlığında dekanlardan, üniversiteye bağlı değişik öğretim birim ve alanlarını temsil edecek şekilde senatoca dört yıl içinde seçilecek üç profesörden oluşur. Rektör yardımcıları oy hakkı olmaksızın yönetim kurulu toplantılarına katılabilirler. Üniversite Yönetim Kurulu idari faaliyetlerde rektöre yardımcı bir organ olarak işlev görmektedir.

Fakülte, Enstitü ve Yüksekokul düzeyinde yönetim organları aşağıdaki gibidir;
Fakülte organları; Dekan, Fakülte Kurulu ve Fakülte Yönetim Kurulundan oluşur.

Enstitü organları; Enstitü Müdürü, Enstitü Kurulu ve Enstitü Yönetim Kurulundan oluşur.

Yüksekokul organları; Yüksekokul Müdürü, Yüksekokul Kurulu ve Yüksekokul Yönetim Kurulundan oluşur.

Fakülte ve yüksekokullar bölüm, anabilim dalı ve bilim dalı olarak yapılıdır. Kilis 7 Aralık Üniversitesi, halihazırda Merkez, Karataş ve Mercidabık kampüsleri olmak üzere 3 kampüste 8 fakülte, 2 yüksekokul, 4 meslek yüksekokulu ve lisan-üstü eğitimin yürütüldüğü 3 enstitüde eğitim öğretim faaliyetlerini sürdürmektedir.

Dekan

Fakültenin ve birimlerinin temsilcisi olan dekan, rektörün önereceği, üniversite içinden veya dışından üç profesör arasından Yükseköğretim Kurulunca üç yıl süre ile seçilir ve normal usul ile atanır. Süresi biten dekan yeniden atanabilir. Dekan kendisine çalışmalarında yardımcı olmak üzere fakültenin aylıklı öğretim üyeleri arasından en çok iki kişiyi dekan yardımcısı olarak seçer. Dekan yardımcıları, dekanca en çok üç yıl için atanır.

Görev, Yetki ve Sorumlulukları

Fakülte kurullarına başkanlık etmek, fakülte kurullarının kararlarını uygulamak ve fakülte birimleri arasında düzenli çalışmayı sağlamak,

Her öğretim yılı sonunda ve istendiğinde fakültenin genel durumu ve işleyişi hakkında rektöre rapor vermek,

Fakültenin ödenek ve kadro ihtiyaçlarını gerekçesi ile birlikte rektörlüğe bildirmek, fakülte bütçesi ile ilgili öneriyi fakülte yönetim kurulunun da görüşünü aldıktan sonra rektörlüğe sunmak,

Fakültenin birimleri ve her düzeydeki personeli üzerinde genel gözetim ve denetim görevini yapmak,

Bu kanun ile kendisine verilen diğer görevleri yapmaktır.

Fakültenin ve bağlı birimlerinin öğretim kapasitesinin rasyonel bir şekilde kullanılmasında ve geliştirilmesinde gerektiği zaman güvenlik önlemlerinin alınmasında, öğrencilere gerekli sosyal hizmetlerin sağlanmasında, eğitim-öğretim, bilimsel araştırma ve yayım faaliyetlerinin düzenli bir şekilde yürütülmesinde, bütün faaliyetlerin gözetim ve denetiminin yapılmasında, takip ve kontrol edilmesinde ve sonuçlarının alınmasında rektöre karşı birinci derecede sorumludur.

Fakülte Kurulu

Fakülte kurulu, dekanın başkanlığında fakülteye bağlı bölümlerin başkanları ile varsa fakülteye bağlı enstitü ve yüksekokul müdürlerinden ve üç yıl için fakülte'deki profesörlerin kendi aralarından seçecekleri üç, doçentlerin kendi aralarından seçecekleri iki, Dr. öğretim üyelerinin kendi aralarından seçecekleri bir öğretim üyesinden oluşur.

Fakülte kurulu akademik bir organ olup aşağıdaki görevleri yapar.

Fakültenin, eğitim-öğretim, bilimsel araştırma ve yayım faaliyetleri ve bu faaliyetlerle ilgili esasları, plan, program ve eğitim-öğretim programlarını kararlaştırmak,

Fakülte yönetim kuruluna üye seçmek,

Bu kanunla verilen diğer görevleri yapmaktır.

Fakülte Yönetim Kurulu

Fakülte yönetim kurulu, dekanın başkanlığında fakülte kurulunun üç yıl için seçeceği üç profesör, iki doçent ve bir Dr. öğretim üyesinden oluşur. Fakülte yönetim kurulu dekanın çağrısı üzerine toplanır.

Fakülte yönetim kurulu, idari faaliyetlerde dekana yardımcı bir organ olup aşağıdaki görevleri yapar.

Fakülte kurulunun kararları ile tespit ettiği esasların uygulanmasında dekana yardım etmek,

Fakültenin eğitim-öğretim, plan ve programları ile takvimini uygulanmasını sağlamak,

Fakültenin yatırım, program ve bütçe tasarısını hazırlamak,

Dekanın fakülte yönetimi ile ilgili getireceği bütün işlerde karar almak,

Öğrencilerin kabulü, ders intibakları ve çıkarılmaları ile eğitim-öğretim ve sınavlara ait işlemleri hakkında karar vermek,

Bu kanunla verilen diğer görevleri yapmaktır.

Enstitü organları enstitü müdürü, enstitü kurulu ve enstitü yönetim kurulundan oluşur.

Enstitü Müdürü

Enstitü müdürü, üç yıl için ilgili fakülte dekanının önerisi üzerine rektör tarafından atanır. Rektörlüğe bağlı enstitülerde bu atama doğrudan rektör tarafından yapılır. Süresi biten müdür tekrar atanabilir. Müdürün, enstitüde görevli aylıklı öğretim elemanları arasında üç yıl için atayacağı en çok iki yardımcısı bulunur.

Enstitü Kurulu

Enstitü kurulu, müdürün başkanlığında, müdür yardımcıları ve enstitüyü oluşturan ana bilim dalı başkanlarından oluşur.

Enstitü kurulu bu kanunla fakülte kuruluna verilmiş görevleri enstitü bakımından yerine getirirler.

Enstitü Yönetim Kurulu

Enstitü yönetim kurulu, müdürün başkanlığında, müdür yardımcıları, müdürce gösterilecek altı aday arasında enstitü kurulu tarafından üç yıl süre için seçilecek üç öğretim üyesinden oluşur.

Enstitü yönetim kurulu bu kanunla fakülte yönetim kuruluna verilmiş görevleri enstitü bakımından yerine getirirler.

Yüksekokul organları yüksekokul müdürü, yüksekokul kurulu ve yüksekokul yönetim kurulundan oluşur.

Yüksekokul Müdürü

Yüksekokul müdürü, üç yıl için ilgili fakülte dekanının önerisi üzerine rektör tarafından atanır. Rektörlüğe bağlı yüksekokullarda bu atama doğrudan rektör tarafından yapılır. Süresi biten müdür tekrar atanabilir. Müdürün okulda görevli aylıklı öğretim elemanları arasında üç yıl için atayacağı en çok iki yardımcısı bulunur.

Yüksekokul müdürü, bu kanun ile dekanlara verilmiş olan görevleri yüksekokul bakımından yerine getirir.

Yüksekokul Kurulu

Yüksekokul kurulu, müdürün başkanlığında, müdür yardımcıları ve okulu oluşturan bölüm veya ana bilim dalı başkanlarından oluşur.

Yüksekokul kurulu kanunla fakülte kuruluna verilmiş görevleri yüksekokul bakımından yerine getirirler.

Yüksekokul Yönetim Kurulu

Yüksekokul yönetim kurulu, müdürün başkanlığında, müdür yardımcıları ile müdürce gösterilecek altı aday arasında yüksekokul kurulu tarafından üç yıl için seçilecek üç öğretim üyesinden oluşur.

Yüksekokul kurulu ve yüksekokul yönetim kurulu, bu kanunla fakülte kurulu ve fakülte yönetim kuruluna verilmiş görevleri yüksekokul bakımından yerine getirirler.

C-Fiziksel Kaynaklar

1- Akademik Birimler ve Merkezler

Üniversitemiz akademik birimlerinin gelişim durumu Tablo.1-2 'de verilmiştir. Kanunla kurulan fakülte ve meslek yüksekokulları aktif hale getirilmiş, var olan bölümlere de yenileri eklenmiştir.

Tablo.1 Akademik Birimlerin Yıllara Göre Dağılımı

	2015	2016	2017	2018	2019	2020	2021	2022
Fakülte	6	6	6	8	8	8	8	8
Yüksekokul	2	2	2	2	2	2	2	2
Meslek Yüksekokulu	2	2	4	4	4	4	4	4
Enstitü	3	3	3	3	3	1	1	1

2- Uygulama ve Araştırma Merkezleri

Üniversitemizde Yükseköğretim Kurulu'nun izniyle kurulmuş 13 uygulama ve araştırma merkezimiz mevcuttur. Bu merkezler şunlardır:

1. Kilis 7 Aralık Üniversitesi Sürekli Eğitim Merkezi (KÜSEM)
2. Bilgisayar Bilimleri Uygulama ve Araştırma Merkezi (BİLMER)
3. Bilimsel Araştırma ve Projeler Birimi(BAP)
4. Tarımsal Uygulama ve Araştırma Merkezi (TAMER)
5. Kilis Orta Doğu Araştırmaları Merkezi (KODAM)
6. Türkçe ve Yabancı Diller Öğretimi Uygulama ve Araştırma Merkezi (TÖMER)
7. İleri Teknoloji Uygulama ve Araştırma Merkezi (İTAMER)
8. Kilis 7 Aralık Üniversitesi Uzaktan Eğitim Uygulama ve araştırma Merkezi (KUZEM)
9. Baharat ve Tıbbi Bitkiler Uygulama ve Araştırma Merkezi (BATMER)
10. Çocuk Eğitimi Uygulama ve Araştırma Merkezi (ÇUAM)
11. Kilis Tarihi ve Kültürü Uygumala ve Araştırma Merkezi (KİTAM)
12. Kadın ve Aile Çalışmaları Uygulama ve Araştırma Merkezi (KADAMER)
13. Kariyer Planlama Uygulama ve Araştırma Merkezi (KARMER)

3- Kütüphane Hizmetleri

Üniversite Kütüphanesi Merkez Kampüstedir. 8000 m² lik kapalı alan üzerine kurulu binamızda 5 adet idari birim odası, 2 adet teknik birim odası, toplamda 2.475 m² kullanım alanına sahip 580 kişi kapasiteli 2 adet kitap salonu, 108 kişi kapasiteli 7/24 okuma salonu, 40 kişi kapasiteli sesli grup çalışma odası, 12 kişi kapasiteli internet erişim odası, son sayı süreli yayınlar salonu, eski sayı süreli yayınlar odası, Kilis kitaplığı, nadir eserler odası, toplantı odası, evrak arşivi, kitap deposu ve malzeme deposu bulunmaktadır.

Öğrenci ve personelimizin 08.00 - 17.00 saatleri arasında kütüphaneden yararlanmaları mümkündür. 7/24 çalışma salonumuz haftanın yedi günü 24 saat hizmet vermektedir.

Tablo.2. Kütüphane Kaynaklarının Yıllara Göre Dağılımı

	2022
Kitap Sayısı	50996
Nadir Eser Sayısı	349
Sürelî Yayın	4633 sayı
Elektronik Kitap	47949
Görsel-İşitsel Materyal Sayısı	850
Veri Tabanı Sayısı	20
Kayıt Yaptıran Okuyucu Sayısı	-
Ödünç Verilen Kitap Sayısı (Kişi)	3374
Kullanılan Kütüphane Otomasyon Programı	Yordam
Okuyuculara Tahsis Edilmiş Bilgisayar Sayısı (Adet)	12
Görme Engelliler İçin Kitap Okuma Sistemi	3
Okuma Salonu (Kişi)	750
Toplam Raf Uzunluğu (Metre)	2520
Kitap Salonu (m ²)	2475
Çalışma Salonu (m ²)	718

4- Fiziki Gelişme

4.1- Kampüsler

Kilis 7 Aralık Üniversitesi, halihazırda üç kampüste faaliyetlerini sürdürmektedir. Bunlar: Merkez Kampüs, Mercidabık Kampüsü ve Karataş Kampüsüdür. Merkez Kampüs alan miktarı: 259.484,74 m², Mercidabık Kampüsü alan miktarı: 131.870,95 m² ve Karataş Kampüsü alan miktarı: 26.666,82 m²'dir. Üç kampus de şehir merkezindedir.. Merkez Kampüste imar faaliyetleri, Yerleşke Yapı Planına (İmar Planı) göre yapılmaktadır.

Karataş Kampüsümüzde Yusuf Şerefoğlu Sağlık Bilimleri Fakültesi, Sağlık Hizmetleri Meslek Yüksekokulu, Sosyal Bilimler Meslek Yüksekokulu, uluslararası öğrenci yurdu yer almaktadır. Mercidabık Kampüsümüzde Ziraat Fakültesi, Uygulamalı Bilimler Fakültesi ve Teknik Bilimleri Meslek Yüksekokulunun bölümlerinden Bitkisel ve Hayvansal Üretim bölümü yer almaktadır. Diğer tüm akademik ve idari birimler, sosyal tesisler ile eğitim-uygulama-araştırma merkezleri ise Merkez Kampüste bulunmaktadır.

4.2- Alan Miktarı

Üniversitemiz alan miktarları Tablo.6 da verilmiştir.

Tablo.3 Toplam Alan Miktarı

Yerleşke/Birim/bölüm Adı	Mülkiyet Durumu			
	Üniversite	Hazine	Tahsis	Toplam(m ²)
Merkez Kampüs- Açık Alan	256.305,32	3.179,42	-	259.484,74
Merkez Kampüs- Kapalı Alan	108.577,54	-	-	108.577,54
Karataş Kampüsü- Açık Alan	-	11.552,52	15.114,30	26.666,82
Karataş Kampüsü- Kapalı Alan	12.878,65			12.878,65
Mercidabık Kampüsü- Açık Alan	-	131.870,95		131.870,95
Mercidabık Kampüsü- Kapalı Alan	8.370,02			8.370,02

Tablo.4 Kapalı Alanların Hizmet Alanlarına Göre Dağılımı

Birim – Tesis Adı	Eğitim Alanı	Barınma Alanı	Kültür Alanı	İdari Alan	Sosyal Alan	Spor Alanı	Toplam Alan
Meslek Yüksek Okulu	3.621,66	-	-	950,91	124,79	-	4.697,36
Fen-Edebiyat Fakültesi	4.047,21	-	-	919,24	238,06	-	5.204,51
Muallim Rifat Eğitim Fakültesi	3.646,87	-	-	712,22	421,08	-	4.780,17
Fen-Edebiyat Fakültesi Ek Bina	177	-	-	415	-	-	592
Kilis Evi	-	-	-	-	310,96	-	310,96
Kapalı Spor Salonu	-	-	-	-	-	1.973,36	1.973,36
İktisadi ve İdari Bilimler Fakültesi	6.909,10	-	-	823,94	250,77	-	7.983,81
Rektörlük Konukevi	-	839,65	-	-	-	-	839,65
Halı Sahalar Ve Sosyal Tesisleri	-	-	-	-	-	624,21	624,21
Sosyal Kültürel Merkez Binası	-	324,44	211,56	669,41	7.646,95	-	8.852,36
Rektörlük Hizmet Binası	-	-	-	13.582,39	-	-	13.582,39
Yarı Olimpik Kapalı Yüzme Havuzu	-	-	-	-	-	4.019,38	4.019,38
Mühendislik Mimarlık Fakültesi	15.295,40	-	-	2.739,80	269,05	-	18.304,25
İlahiyat Fakültesi	8.357,81	-	273,35	1.232,31	92,40	-	9.955,87
Merkezi Araştırma Laboratuvarı	1.986,48	-	-	-	-	-	1.986,48
Merkezi Su Deposu	-	-	-	773,72	-	-	773,72
M.Y.O. Laboratuvar Ek Binası	1.213,71	-	-	-	-	-	1.213,71
Birim – Tesis Adı	Eğitim Alanı	Barınma Alanı	Kültür Alanı	İdari Alan	Sosyal Alan	Spor Alanı	Toplam Alan
Teknik Kısımlar Ve Taşıt İşletme	-	-	-	5.169,88	-	-	5.169,88
Antrenman Salonu	-	-	-	-	-	1.081,00	1.081,00
Yusuf Şerefoğlu Sağlık Yüksekokulu	2.472,75	-	-	-	-	-	2.472,75
Sağlık Hizmetleri Meslek Yüksekokulu	1.956,60	-	-	-	-	-	1.956,60

Merkezi Derslik Binası	6.928,64	-	217,94	435,33	607,39	-	8.189,30
Ziraat Fakülte Binası	5.823,53	-	196,40	843,31	92,80	-	6.956,04
Sosyal Tesis Binası	-	-	-	-	1.413,98	-	1.413,98
Karataş Kampüsü Kafeterya	-	-	-	-	225	-	225
Merkezi Kütüphane ve Kongre Merkezi	-	-	6270-	311,46	688,28	-	7.269,74
Mercıdabık Kampüsü Basketbol Sahası	-	-	-	-	-	518	518
Toplam	62.436,76	1164,09	7169,25	29.578,92	12.381,51	8.215,95	120.946,48

4.3- Bilgi İşlem Alt Yapısı

Üç kampüste de tüm akademik ve idari birimleri kapsayacak şekilde bilgi işlem alt yapısı oluşturulmuştur. Tüm akademik birimlerimizde bilgisayar laboratuvarları kurulmuştur.

Tablo.5 Bilgisayar, Yazıcı ve Diğer Cihazlar

Malzeme İsmi	2022
Masaüstü Bilgisayar	819
Dizüstü Bilgisayar	255
Tablet Bilgisayar	27
Cep Bilgisayarı	-
Projeksiyon	184
Tepegöz	5
Fotokopi Makinesi	28
Yazıcı	606
Faks	1
Fotoğraf Makinesi	9
Kamera	202
Televizyon	70
Akıllı Tahta	7
TOPLAM	2.213

5- Taşıt Hizmetleri

Üniversitemiz hizmetinde kullanılan araçlar

Kilis 7 Aralık Üniversitesi olarak üniversitemizin sahip olduğu taşıtlara Tablo.10'da yer verilmiştir.

Tablo 6 Üniversitemize Ait Araçlar

8 Adet Otomobil
2 Adet Midibüs
2 Adet Transit
1 Adet Otobüs
1 Adet Kamyon
1 Adet Kamyon (Süpürge)
1 Adet Nilfisk (Küçük Süpürge)
2 Adet Transit
1 Adet Otobüs
1 Adet Kamyon
1 Adet Kamyon (Süpürge)
1 Adet Nilfisk (Küçük Süpürge)
1 Adet 4x2 Pikap
3 Adet Motorsiklet
1 Atv (Motorsiklet)
3 Adet Traktör

6- Dış İlişkiler Ofisi

Dış İlişkiler Ofisi, akademik ve idari birimler ile işbirliği içerisinde, proje, Erasmus, Mevlana ve Farabi değişimi, diğer üniversiteler ile işbirliğinin yürütülmesinde danışmanlık ve koordinasyon hizmeti vermektedir.

6.1- Erasmus+ Değişim Programı

Kilis 7 Aralık Üniversitesi Erasmus+ Değişim Programı kapsamında 2021-2022 akademik yılı için 58.300 euro hibe almaya hak kazandı.

Tablo 7: Erasmus + Öğrenci Değişim Programı ve Personel Değişim Hareketliliği, Anlaşma Sayıları ve Erasmus+ Bütçesi

Öğretim Yılı	Öğrenci		Personel		Anlaşma Sayıları	Erasmus+ Bütçesi
	Gelen	Giden	Gelen	Giden		
2014-2015	4	27	2	26	55	€ 84.200
2015-2016	-	26	-	8	58	€ 92.000
2016-2017	-	23	1	16	55	€ 92.300
2017-2018	-	24	-	12	62	€ 86.640
2018-2019	-	23	-1	11	68	€ 82.750
2019-2020	0	23	0	0	69	€ 64.750
2020-2021	0	-	0	-	73	€ 58.300
2021-2022	-	20	-	7	70	€ 58.300
2022-2023		20		8	73	€ 47.050

6.2- Farabi Programı

Yıl	Gelen	Giden
2015-2016	18	38
2016-2017	7	41
2017-2018	11	22
2018-2019	12	28
2019-2020	9	28
2020-2021	0	0
2021-2022	0	0
2022-2023	0	0

Tablo 8: Farabi Öğrenci Değişim Hareketliliği

NOT: Farabi Değişim Hareketliliği ve Mevlana Değişim Hareketliliği YÖK'ün kararıyla 2021-2022 ve 2022-2023 dönemlerinde geçici olarak durdurulmuştur.

6.3- Mevlana Programı

Mevlana Değişim Programı, AB ülkeleri dışındaki ülkelerde eğitim veren yükseköğretim kurumları arasında öğrenci ve öğretim elemanı değişimini gerçekleştirmeyi amaçlayan bir programdır.

Üniversitemiz bu program kapsamında 6 ülkeden 6 üniversite ile ikili anlaşma imzalamıştır.

Tablo 9: Mevlana Programı Hareketliliği

	2021	2022 (Haziran)	Üniversitemiz, Mevlana değişim programına 2013 yılında başlamıştır. Bu program kapsamında 6 ülkeden 6 üniversite ile ikili anlaşma imzalanmıştır.
Öğrenci Sayıları	0	0	
Öğretim Üyeleri Sayısı	0	0	
Toplam Burs Miktarı	0	0	
Kaç Ay Burs Ödendiği	0	0	
Toplam Ödenek	0	0	

7- Yayın, Proje ve Laboratuvarlar

Kilis 7 Aralık Üniversitesi'nde bilimsel yayınların gelişmesi için gerek altyapı gerekse kültürel gelişime yönelik önemli adımlar atılmıştır.

7.1- Bilimsel Araştırma Faaliyetleri

Kilis 7 Aralık Üniversitesi'nde bilimsel araştırma faaliyetleri ile TÜBİTAK ve Cumhurbaşkanlığı Strateji ve Bütçe Başkanlığı tarafından desteklenen projelerin koordinasyonu Bilimsel Araştırmalar Birimi tarafından sağlanmaktadır.

Kilis 7 Aralık Üniversitesi'nin 2021-2022 yılları bilimsel araştırma proje sayıları ve kaynak kullanımları Tablo 10'da gösterilmiştir.

Tablo 10: Yıllara Göre Bilimsel Yayın Sayıları

Yıllar	Uluslararası (A)				Ulusal (B)			
	A1	A2	A3	A4	B1	B2	B3	B4
2017	92	223	43	674	116	6	34	31
2018	77	151	59	600	52	9	22	44
2019	88	157	81	382	81	2	39	25
2020	143	224	124	144	98	2	30	24
2021	95	203	161	193	81	2	29	17
2022	60	127	69	86	57	4	19	8

Bilimsel Araştırma Faaliyetleri

A1: SCI-Expanded, SSCI ve AHCI indekslerinde taranan uluslararası bilimsel dergilerde basılan yayınlar

A2: SCI-Expanded, SSCI ve AHCI indekslerinde taranmayan uluslararası bilimsel dergilerde basılan yayınlar

A3: Basılmış uluslararası kitap veya kitap bölümü

A4: Uluslararası kongre, sempozyum ve konferansta sunulan ve bildiri kitabında (proceedings) basılan bildiriler

Ulusal Bilimsel Faaliyetler

B1: Ulusal hakemli dergilerde basılmış bilimsel yayınlar

B2: Ulusal hakemsiz dergilerde basılmış bilimsel yayınlar

B3: Ulusal kitap veya kitap bölümü

B4: Ulusal Kongre, sempozyum ve konferansta sunulan ve bildiri kitabında basılan bildiriler

Tablo 11: Yıllara Göre Bilimsel Proje Sayıları

Yıllar	C1	C2	C3	C4	Faaliyet Toplamı
2017	2	-	5	39	46
2018	4	2	7	45	58
2019	2	4	6	40	52
2020	1	4	8	27	40
2021	-	3	5	26	34
2022	1	-	3	13	17

C1: AB Destekli Proje

C2: DPT/Kalkınma Bakanlığı destekli proje (SODES, İKA v.s.)

C3: TÜBİTAK Destekli Proje

C4: BAP Destekli Proje

7.2- Laboratuvarlar ve Atölyeler

Kilis 7 Aralık Üniversitesi'ndeki laboratuvarlar, üniversitemizin araştırmacılarına bilimsel çalışmalarında yardımcı olmakla birlikte bölgede ihtiyaç duyulan test ve ölçüm isteklerini karşılamak amacıyla kurulmuştur. Bunlar; interaktif, yabancı dil (multimedya), fizik, kimya, biyoloji, elektrik, bilgisayar ve toprak analiz laboratuvarı ile makine, inşaat, tekstil ve doğalgaz atölyesidir. Ayrıca Multidisiplinler AR-GE faaliyetlerinin yürütüleceği İleri Teknoloji Uygulama ve Araştırma Merkezi 2016 yılında hizmete girmiştir. Laboratuvar ve atölyelerin yer aldığı birimler Tablo.14'te sunulmuştur.

Tablo 12: Laboratuvar, Amfi ve Derslikler

Eğitim Alanları	0-50 (Kişi)	51-75 (Kişi)	76-100 (Kişi)	101-150 (Kişi)	151-200 (Kişi)	250-üzeri (Kişi)
Amfi	-	8 Adet	4 Adet	3 Adet	2 Adet	3 Adet
Derslik	125 Adet	57 Adet	21 Adet	4 Adet	-	-
Bilgisayar Laboratuvarı	23 Adet	3 Adet	-	-	-	-
Diğer Laboratuvarlar	62 Adet	7 Adet	-	-	-	-
Toplam	210 Adet	75 Adet	25 Adet	7 Adet	2 Adet	3 Adet -

Tablo 13: Diğer Hizmet Alanları

Alanlar	Alan (m ²)	Adet
Atölyeler	1.119,36	8
Arşivler	926,57	34
Kütüphane Hizmetleri	6.270	1
Toplantı Salonları	1.355,56	31
Konferans Salonu	3.209,98	10
Sinema Salonları	426,34	4
Lojmanlar	16.343,34	90
TOPLAM	29.651,15	178

8- Akademik - İdari Personel ve Öğrenciler

8.1- Akademik Personel

8.1.1- Öğretim Elemanları

Tablo 14: Öğretim Elemanı Sayılarının Yıllara Göre Dağılımı

	2015	2016	2017	2018	2019	2020	2021	2022
Profesör	11	9	13	14	17	22	26	28
Doçent	12	15	17	20	21	23	34	43
Yardımcı Doçent	82	76	72	-	-	-		
Dr. Öğretim Üyesi	-	-	-	99	112	121	140	133
Öğretim Görevlisi	72	79	71	88	94	100	123	117
Okutman	14	14	15	-	-	-	-	
Araştırma Görevlisi	123	134	138	131	129	139	143	128
Uzman	3	3	2	-	-	-	-	
Toplam	317	330	328	352	373	405	466	449

8.1.2. ÖYP ve MEB Kaynaklı Personel

Üniversitenin Gelecekteki İnsan Kaynağı

- 1) 2022 yılı itibariyle üniversitemize Öğretim Elemanı Yetiştirme Programı (ÖYP) kapsamında kaç araştırma görevlisi atandı?
 - 2022 yılı itibariyle ÖYP kapsamında araştırma görevlisi ataması gerçekleşmemiştir.
- 2) Üniversitemiz adına Milli Eğitim Bakanlığı tarafından farklı ülkelere gönderilen personel sayısı 2022 yılı itibariyle kaç adede ulaşmıştır)
 - MEB burslu personel sayısı 2022 yılı itibariyle 14 kişidir.

Tablo.15 MEB Bursuyla Yurtdışında Lisansüstü Eğitim Görenlerin Yıllara Göre Dağılımı

	2015	2016	2017	2018	2019	2020	2021	2022
MEB Bursuyla Yurtdışında Lisansüstü Eğitim Görenler	50	55	56	23	20	19	20	14

8.2- İdari Personel

8.2.1- Memur, Güvenlik ve İşçi

Tablo.16 Kadrolu Memur, Güvenlik Görevlisi ve İşçilerin Yıllara Göre Dağılımı

	2015	2016	2017	2018	2019	2020	2021	2022
Kadrolu Memur Sayıları	210	202	200	198	206	205	205	188
Sözleşmeli 4/B Personel Sayısı								20
Güvenlik Görevlisi Sayıları	54	55	55	54	53	64	64	62
İşçi Sayıları	76	75	75	71	71	81	85	82
Toplam	340	332	330	323	330	350	354	352

8.3-Öğrenci Sayısı

8.3.1- Öğrenci Sayısı

2022-2023 eğitim-öğretim yılında; Ön Lisans, Lisans, Yüksek Lisans ve Doktora öğrenci sayısı 11.003 olarak gerçekleşmiştir.

Tablo 17 Üniversitemiz Öğrenci Sayısı

Birim	1.Öğretim			2.Öğretim			TOPLAM		
	Toplam	Kız	Erkek	Toplam	Kız	Erkek	Toplam	Kız	Erkek
Fakülteler/Yüksekokullar/MYO									
Fen Edebiyat Fakültesi	1746	1130	616	9	6	3	1755	1136	619
Kilisli Muallim Rıfat Eğitim Fakültesi	1576	1054	522	1	0	1	1577	1054	523
İlahiyat Fakültesi	655	492	163	428	269	159	1083	761	322
İktisadi ve İdari Bilimler Fakültesi	712	307	405	33	11	22	745	318	427
Mühendislik-Mimarlık Fakültesi	196	44	152	10	0	10	206	44	162
Yusuf Şerefoğlu Sağlık Bilimleri Fakültesi	662	419	243	0	0	0	662	419	243
Beden Eğitimi ve Spor Yüksekokulu	396	181	215	189	79	110	585	260	325
Ziraat Fakültesi	70	20	50	0	0	0	70	20	50
Sağlık Hizmetleri Meslek Yüksekokulu	1414	1025	389	2	0	2	1416	1025	391
Sosyal Bilimler Meslek Yüksekokulu	708	344	364	6	3	3	714	347	367
Teknik Bilimler Meslek Yüksekokulu	1374	486	888	6	2	4	1380	488	892
Turizm ve Otelcilik Meslek Yüksekokulu	254	100	154	0	0	0	254	100	154
Lisansüstü Eğitim Enstitüsü	440	203	237	116	49	67	556	252	304
Toplam	10203	5805	4398	800	419	381	11003	6224	4779

Tablo 18-Üniversitemiz Öğrenci Kontenjanları (2022)

Birimin Adı	ÖSS Kontenjanı (*)	ÖSS Sonucu Kayıt Yaptıran	Boş Kalan Kontenjan	Ek Kontenjan Kayıt Yaptıran	Toplam Kayıt	Doluluk Oranı(%)
Fen Edebiyat Fakültesi	403	364	39	37	401	99,50
Kilisli Muallim Rıfat Eğitim Fakültesi	371	363	8	6	369	99,46
İlahiyat Fakültesi	267	253	14	14	267	100
İktisadi ve İdari Bilimler Fakültesi	135	128	7	7	135	100
Yusuf Şerefoğlu Sağlık Bilimleri Fakültesi	144	143	1	1	144	100
Beden Eğitimi ve Spor Yüksekokulu	130	130	0	0	130	100
Ziraat Fakültesi	21	20	1	1	21	100
Sağlık Hizmetleri Meslek	550	489	61	38	527	95,81
Sosyal Bilimler Meslek Yüksekokulu	210	186	24	17	203	96,66
Teknik Bilimler Meslek Yüksekokulu	469	393	76	60	453	96,58
Turizm ve Otelcilik Meslek Yüksekokulu	83	69	14	11	80	96,38
Lisansüstü Eğitim Enstitüsü	353	211	142	0	0	59,77
Toplam	3006	2619	387	192	2730	95,34

II.

PERFORMANS BİLGİLERİ

A-Temel Politika ve Öncelikler

1- Hükümet Programı ve Kalkınma Planında Yer Alan Temel Politika ve Öncelikler

67 inci Hükümet ve 11 uncu Kalkınma Planlarında yer alan idare ile ilgili politika ve öncelikler aşağıdaki şekilde tespit edilmiştir.

Kalkınma Planı, uluslararası işbirliklerinin çeşitlenerek daha karmaşık bir hale geldiği, belirsizliklerin arttığı, gelişmiş ve gelişmekte olan ülkeler açısından ekonomik ve siyasi güç dengelerinin hızlı bir biçimde değiştiği, küresel düzeyde yeniden dengelenme sürecinin devam ettiği, siyasi ve ekonomik düzlemde yeni güç ve çekim merkezlerinin olduğu bir ortamda hazırlanmıştır.

Küresel düzeyde artan politik, ekonomik ve finansal risklerin yanı sıra teknolojik rekabet ve ticaret alanlarında artan gerginlikler ve yeni korumacılık eğiliminin beslediği belirsizlikler, çatışma alanlarının ve ittifakların hızlı bir biçimde yer değiştirmesine neden olmakta ve ülkelerin belirli alanlarda sürekli konumlanmasını güçleştirmektedir. Diğer taraftan, küresel güç odağı olan ülkeler, kalkınma ve ekonomik büyüme süreçlerini çok daha stratejik bir yaklaşımla yönetmeye eğilmekte; önemli işbirlikleri geliştirmekte, kritik teknolojilerdeki yetkinliklerini artırmakta ve ekonomik tercihlerinde daha planlı bir yaklaşım benimsemektedir. Bu durum, uzun vadeli öncelikleri görmeyi kolaylaştıran kalkınma sürecinin planlanmasına her zamankinden daha fazla ihtiyaç oluşturmaktadır. On Birinci Kalkınma Planı, ortak hedeflere yönelen yoğunlaşma stratejilerinin uygulamaya konulması yoluyla orta ve uzun vadede ekonomik ve sosyal kaynakların artırılarak daha üretken alanlara yönlendirilmesi için yol gösterici bir işlev üstlenecektir.

On Birinci Kalkınma Planı, ülkemizin her alandaverimliliği artırarak, milliteknoloji hamlesiyle uluslararası düzeyde rekabet gücü kazanmasına yönelik daha fazla değer üreten bir ekonomik ve sosyal kalkınma süreci öngörmektedir. Planda, hukukun üstünlüğü, güçlü demokrasi ile korunan ve geliştirilen temel hak ve hürriyetler, kalkınma çabasının taşıyıcı sütunları olarak benimsenmekte; ekonomide istikrar ve sürdürülebilirlik, beşeri, sosyal ve mekânsal gelişme alanlarında refahın artışı ve adil paylaşımı ile süreklilik arz eden bir gelişmişlik yönelimi öncelikli bir amaç olarak ortaya konulmaktadır.

Kalkınma Planı, her alanda rekabetçiliği ve verimliliği artırarak sağlamaya odaklanmıştır. Plan, istikrarlı ve güçlü ekonomi, rekabetçi üretim ve verimlilik, nitelikli insan ve güçlü toplum, yaşanabilir şehirler ve sürdürülebilir çevre ile hukuk devleti, demokratikleşme ve iyi yönetim gelişme eksenleri olmak üzere beş temel eksenden oluşmaktadır. Tüm eksenler açısından nihai olarak “daha fazla değer üreten, daha adil paylaşan, daha güçlü ve müreffeh Türkiye” vizyonunun gerçekleştirilmesi amaçlanmaktadır. Bu yaklaşımla, imalat sanayiinde belirlenen öncelikli sektörler başta olmak üzere yerli üretimin artırılması ve sanayileşmenin hızlandırılması öngörülmektedir. Öncelikli sektörler ilaveten tarım, turizm ve savunma sanayii kalkınma planında öncelikli gelişme alanları olarak belirlenmiştir.

“İstikrarlı ve güçlü ekonomi” ekseninde; para, maliye, gelirler ve dış ticaret politikaları ile bu politikaları güçlendirecek makroekonomik hedeflere ilişkin temel çerçeve ve prensiplere yer verilmektedir. “Rekabetçilik üretim ve verimlilik” ekseninde ekonomide rekabetçilik ve verimlilik artışı sağlanarak üretimde hedeflenen yapısal dönüşüm ve refah artışına destek sağlayacak politikalar kapsamaktadır. “Nitelikli insan ve güçlü toplum” ekseninde beşeri sermayenin güçlendirilmesi, kapsayıcı büyüme yaklaşımının belirgin bir biçimde hayata geçirilmesi ve refahın toplumun tüm kesimlerine yaygınlaştırılması amacıyla uygulanacak politikalar ele alınmaktadır. “Yaşanabilir Şehirler ve Sürdürülebilir Çevre” ekseninde ekonomik ve sosyal faydanın artırılmasına paralel olarak çevrenin korunması, şehirlerde ve kırsal alanlarda yaşam kalitesinin iyileştirilmesi ile bölgeler arası gelişmişlik farklarının azaltılmasına yönelik hedef ve politikalar yer verilmektedir. “Hukuk devleti, demokratikleşme ve iyi yönetim” ekseninde ise hukuk devleti ve demokratikleşme ilkelerinin Devleti oluşturan tüm kurum ve kuruluşlarda güçlü bir şekilde egemen kılındığı; kamu yönetiminde katılımcılık, şeffaflık ve hesap verebilirliğin her düzeyde hayat bulduğu iyi yönetim anlayışının pekiştirilmesi hedef ve politikalar ele alınmaktadır.

Orta ve uzun vadede ekonomik ve sosyal alanda hedeflenen temel yapısal dönüşümlere yönelik önemli adımları içeren OnBirinci Kalkınma Planında başta rekabetçi üretim ve verimlilik olmak üzere tüm eksenlerde öngörülen politika ve tedbirlerle Planın uygulama ayağı güçlü ve somut bir biçimde tasarlanmıştır. Bu çerçevede, kaynak dağılımının ihtiyaçlara ve üretkenliği artırma işlevine göre önceliklendirilmesi yapılarak, plan kapsamındaki beş yıl boyunca uygulama mekanizmaları ve araçları ortaya konulmuştur.

On Birinci Kalkınma Planı, bakanlıklar başta olmak üzere kamu kurum ve kuruluşlarının yanı sıra toplumumuzun tüm kesimlerinden çok sayıda temsilcinin katkılarıyla katılımcı bir yaklaşımla hazırlanmıştır. Bu kapsamda üç bin beş yüzü aşkın kamu çalışanı, özel kesim ve sivil toplum kuruluşu temsilcisi ve akademisyenin bir araya gelerek katkı verdiği 75 adet özel ihtisas komisyonu (ÖİK) ve çalışma grubu oluşturulmuştur. Ülkemizin kalkınma önceliklerine yönelik görüş alışveriş süreci kapsamında 81 ilde toplam 267 adet toplantı ve çalıştay düzenlenerek yerel düzeyde yaklaşık 12 bin kişinin katkısı alınmıştır. Ayrıca internet üzerinden gerçekleştirilen “vatandaş anketi” yoluyla 19 bin kişiyi aşkın katılımcıdan plan önceliklerine dair fikir ve öneriler alınmıştır.

Kalkınma Planı, diğer politika dokümanları ile stratejik planların hazırlanmasında tüm kurumlara, önceliklerini belirlemede yön verecek bir politika seti sunmaktadır. Planda öngörülen politika ve tedbirlerin etkin bir biçimde hayata geçirilmesini teminen 3Cumhurbaşkanlığı Programı, orta vadeli programlar (OVP), Cumhurbaşkanlığı yıllık programları, bölgesel gelişme ve sektör stratejileri, kurumsal stratejik planlar, Kalkınma Planı esas alınarak hazırlanacaktır. Kalkınma Planında, plan ve bütçe bağlantısını güçlendirmek üzere uygulanacak tüm politikaların ve alınacak tedbirlerin bütçe boyutu özellikledikkate alınmıştır. Kamu kuruluşları politikalarını, yatırım ve cari harcamalarını, kurumsal ve hukuki düzenlemelerini planda öngörülen hedef ve kaynaklara göre ortaya koyacaklardır.

Cumhurbaşkanlığı Hükümet Sisteminde yürütmenin hızlı ve etkili yapısıyla bu çerçevede uygulanacak en üst politikaların belirlendiği On Birinci Kalkınma Planının idarelerce etkin bir şekilde uygulanması amaçlanmaktadır. Bu çerçevede Kalkınma Planındaki gelişmelerin izlenmesi ve değerlendirilmesi Hazine ve Maliye Bakanlığı ile Strateji ve Bütçe Başkanlığı koordinasyonunda etkin bir izleme ve değerlendirme mekanizması aracılığıyla gerçekleştirilecek ve her yıl bir rapor şeklinde Cumhurbaşkanına sunulacaktır.

Kamu kuruluşları Planın amaç, hedef, ilke ve politikaları çerçevesinde kendi görev alanlarına ilişkin alt politikaların ve tedbirlerin geliştirilmesinden sorumlu olacaktır. Bütçe ve harcama süreçlerinde Planın amaç, hedef ve politikaları temel çerçeveyi oluşturacaktır.

Jeopolitik ve ekonomik belirsizliklerin arttığı, küresel güç dengelerinin yeniden şekillenmeye başladığı bir dönemde, ülkemizin sahip olduğu tüm kaynakları ortak bir anlayış çerçevesinde bu Plan ile belirlenmiş hedeflere yöneltmek suretiyle, riskleri ve tehditleri karşılayabilen, fırsatları ise milletimizin kazancına dönüştüren, refahı ve adil bölüşümü her şeyin üzerinde tutan bir yönetim anlayışının hâkim kılınması ve ülkemizin muasır medeniyetler seviyesine çıkarılması temel hedefimiz olmayadevam edecektir.

2- Stratejik Planda Yer Alan Temel Politika ve Öncelikler

Üniversitemizin temel politika ve öncelikleri, Yükseköğretim Kurulu Başkanlığı tarafından hazırlanmış olan Türkiye'nin Yükseköğretim Stratejisi, Hükümet programı, kalkınma planları ve yılı programı, orta vadeli program, orta vadeli mali planda belirlenen temel politikalar ve öncelikler ile 2023-2027 yılları stratejik planımızda yer alan stratejik amaçlar ve hedefler çerçevesinde şekillendirilmiştir.

Bunların dışında Bilgi Toplumu ve Eki Eylem Planı ve ve paydaş görüşlerinden de istifade edilmiş ve plana işlenmiştir. Buna göre yapılan analizler ve değerlendirmeler sonucu 2023-2027 dönemi stratejik planımızın 11 tema üzerine oturtulması kararlaştırılmıştır. Bunlar;

- Yenilikçilik
- Şeffaflık

- Katılımcılık
- Sosyal Sorumluluk
- Bilimsel Özgürlük
- Hesap Verebilirlik
- Adillik
- Dürüstlük
- İnsan Odaklılık
- Üretkenlik
- Öncüllük

Belirlen bu temalardan hareketle stratejik amaç ve hedefler ile bu amaç ve hedeflere ulaşmayı sağlayacak stratejiler belirlenmiş ve performans göstergeleri geliştirilmiştir. Hazırlanacak olan performans programları ve faaliyet raporları da bu amaç, hedef ve stratejilere uygun olarak hazırlanacak ve performans göstergeleri izlenebilecektir.

B-Amaç ve Hedefler

Stratejik Planda yer alan misyon, vizyon, temel değerlerimiz, amaç ve hedefler aşağıya çıkarılmıştır.

3- Misyon

İnsan odaklı eğitim-öğretim, araştırma-geliştirme faaliyetleriyle; sorgulayıcı, yaşam boyu öğrenmeyi ilke edinmiş, bilimsel düşünmeyi öğrenmiş nitelikli bireyler yetiştirerek, kentin, bölgenin ve ülkenin kalkınmasına katkı sağlamak

4- Vizyon

Evrensel düzeyde eğitim-öğretim veren, ulusal ve uluslararası ortamlarda gurur duyulan bir üniversite olmak.

5- Temel Değerler

- Yenilikçilik
- Şeffaflık
- Katılımcılık
- Sosyal Sorumluluk
- Bilimsel Özgürlük
- Hesap Verebilirlik
- Adillik
- Dürüstlük
- İnsan Odaklılık
- Üretkenlik
- Öncüllük

6- Stratejik Amaç ve Hedefler

Üniversitemizin 2023-2027 dönemine ait Stratejik Planında yer alan amaç ve hedefler ile program döneminde öncelik verilecek amaç ve hedefler aşağıdaki şekilde belirlenmiştir.

6.1 . Üniversite Stratejik Planında Yer Alan Amaç ve Hedefler

Amaçlar	Hedefler
Amaç 1: Eğitim-Öğretim Faaliyetlerinin Akreditasyon Odaklı Çağdaş Uygulamalar ile Desteklenerek Niteliğinin ve Kalitesinin Yükseltilmesi	Hedef 1.1: Eğitim-Öğretim programlarının geliştirilmesi, akreditasyon uygulamalarına ağırlık verilmesi
	Hedef 1.2: Üniversitenin ulusal ve uluslararası tanınırlığının yükseltilmesi
	Hedef 1.3: Öğrenci motivasyonunun artırılması, niteliklerinin yükseltilmesi ve KİYÜ aidiyetinin güçlendirilmesi
	Hedef 1.4: Engelli öğrencilerimiz ve personellerimiz için pozitif ayrımcılık yapmak
	Hedef 1.5: Üniversitenin ulusal ve uluslararası indekslerde görünürlüğünün artırılması bağlamında öğretim elemanı kadrosunun nicelik ve nitelik bakımından güçlendirilmesi
Amaç 2: Paydaşlarla İş birliği Yapılması Doğrultusunda Toplumsal ve Ekonomik Katma Değer Yaratabilen Araştırma ve Geliştirme Çalışmalarının Yapılması	Hedef 2.1: Araştırma kaynaklarının zenginleştirilmesi ve araştırma kaynaklarını geliştirme altyapısının güçlendirilmesine yönelik ulusal ve uluslararası destekli proje sayısının artırılması
	Hedef 2.2: Araştırma ve geliştirme faaliyetlerinin ulusal ve uluslararası alanda güçlendirilmesi konusunda Üniversite tarafından düzenlenen etkinlikler ile öğretim elemanlarının bu sürece tam katılımının desteklenmesi
	Hedef 2.3: Kilis'in ihtiyaçlarını gözeterek yerli üretimin teşvik etmek; Zeytincilikte İhtisaslaşma, Zeytin ve Zeytinyağında Butik Markalaşma, Fide ve Fidan Üretimi Eğitimleri verilmesi ile çiftçileri katma değeri yüksek üretim yöntemlerine özendirme
	Hedef 2.4: Bölgenin ve Kilis'in tarihine, kültürüne yönelik bilimsel araştırmalar yaparak bu çalışmaların odak noktası konumuna gelmek
	Hedef 2.5: Üniversite-Sanayi İş Birliği modelinin hayata geçirilmesi
Amaç 3: Üniversitemizin Misionundan Hareketle Eğitim-Öğretim Ortamında Yenilikçi ve Girişimci Kültürünün Oluşturulması ve Yaygınlaştırılması	Hedef 3.1: Yenilikçi ve girişimci farkındalığının artırılmasına yönelik eğitim-öğretim programlarının teşvik edilmesi ve sosyo-kültürel değerlerin bu yönde güçlendirilmesi
	Hedef 3.2: Kariyer Planlama Uygulama ve Araştırma Merkezi'nin yenilikçilik ve girişimcilik çalışmalarının artırılması
	Hedef 3.3: Üniversite tarafından yenilikçilik ve girişimcilik uygulamalarının desteklenmesi ve Girişimci ve Yenilikçi Üniversite Endeksi sıralamasında üst sıralara yerleşmek
	Hedef 3.4: Mezun bilgi siteminin işlevselliğinin artırılması
Amaç 4: Bölge/Şehir/Sanayi ve Sektör Temsilcileri ile Üniversite İş Birliğinin Güçlendirilerek Toplumsal Katma Değer Yaratabilecek Faaliyetlerin Hayata Geçirilmesi	Hedef 4.1: Toplumsal katkı uygulamalarının eğitim-öğretim programlarına entegre edilmesi
	Hedef 4.2: Kilis ilinin sosyal, kültürel ve ekonomik gelişimine katkı sağlamak
	Hedef 4.3: Üniversitemizin ve Kilis'in tanıtımına yönelik yerel paydaşlarla birlikte projeler üretmek
Amaç 5: Kurumsal kapasitenin geliştirilmesi ve kurumsal sürdürülebilirliğin etkinliğinin sağlanması	Hedef 5.1: Kurum içi paydaşların (akademik, idari ve öğrenci) nitelik yönünden gelişimini ve kurumsal yönetişimi sağlamak; <i>KİYÜ'lü Olmak</i> imajının güçlendirilmesi
	Hedef 5.2: Kurumsal imajın güçlendirilmesi
	Hedef 5.3: Fiziki altyapı ve üstyapıyı güçlendirerek üniversitemizin hizmet kalitesini yükseltmek
	Hedef 5.4: Çağdaş bilgi işlem teknolojilerinin kullanımını artırmak ve bilgi güvenliğinin sağlanmasına yönelik "Siber Güvenlik Uygulama ve Araştırma Merkezi"nin kurulması
	Hedef 5.5: Amaç ve hedeflerin gerçekleştirilerek vizyona ulaşmak üzere öz gelirlerin artırılmasını sağlamak

4.2 . Program Döneminde Öncelik Verilen Amaç ve Hedefler

Üniversitemizin 2023-2027 yıllarını kapsayan stratejik planında yukarıda belirtildiği gibi 5 adet stratejik amaç ve 22 adet stratejik hedef bulunmaktadır. Alt program ve stratejik plan ilişkisi aşağıdaki tabloda yer almaktadır.

Tablo 19- ALT PROGRAM HEDEFLERİ ve STRATEJİK PLAN İLİŞKİSİ

ALT PROGRAM HEDEFLERİ VE STRATEJİK PLAN İLİŞKİSİ			
Kurum: KİLİS 7 ARALIK ÜNİVERSİTESİ			
Yıl: 2023			
PROGRAM ADI	ALT PROGRAM ADI	ALT PROGRAM HEDEFLERİ	İLİŞKİLİ OLDUĞU STRATEJİK AMAÇ
ARAŞTIRMA, GELİŞTİRME VE YENİLİK	ARAŞTIRMA ALTYAPILARI	Ülkemizin bilgi birikiminin artırılmasına ve teknolojik gelişimine katkıda bulunmak üzere yükseköğretim kurumlarında araştırma altyapılarının kurulması ve kapasitelerinin güçlendirilmesi	Eğitim-Öğretim Faaliyetlerinin Akreditasyon Odaklı Çağdaş Uygulamalar ile Desteklenerek Niteliğinin ve Kalitesinin Yükseltilmesi Üniversitemizin Misyonundan Hareketle Eğitim-Öğretim Ortamında Yenilikçi ve Girişimci Kültürünün Oluşturulması ve Yaygınlaştırılması Bölge/Şehir/Sanayi ve Sektör Temsilcileri ile Üniversite İş Birliğinin Güçlendirilerek Toplumsal Katma Değer Yaratabilecek Faaliyetlerin Hayata Geçirilmesi Kurumsal kapasitenin geliştirilmesi ve kurumsal sürdürülebilirliğin etkinliğinin sağlanması
	YÜKSEKÖĞRETİMDE BİLİMSEL ARAŞTIRMA VE GELİŞTİRME	Yükseköğretim kurumlarında inovasyon amaçlı bilimsel çalışmaların artırılması	Eğitim-Öğretim Faaliyetlerinin Akreditasyon Odaklı Çağdaş Uygulamalar ile Desteklenerek Niteliğinin ve Kalitesinin Yükseltilmesi Üniversitemizin Misyonundan Hareketle Eğitim-Öğretim Ortamında Yenilikçi ve Girişimci Kültürünün Oluşturulması ve Yaygınlaştırılması Bölge/Şehir/Sanayi ve Sektör Temsilcileri ile Üniversite İş Birliğinin Güçlendirilerek Toplumsal Katma Değer Yaratabilecek Faaliyetlerin Hayata Geçirilmesi

HAYAT BOYU ÖĞRENME	YÜKSEKÖĞRETİM KURUMLARI SÜREKLİ EĞİTİM FAALİYETLERİ	Toplumun tüm kesimlerine ihtiyaç duyduğu alanlarda eğitimler verilmesi, kamu kurum ve kuruluşları, özel sektör ve uluslararası kuruluşlarla işbirliğinin gelişmesine katkıda bulunulması	Eğitim-Öğretim Faaliyetlerinin Akreditasyon Odaklı Çağdaş Uygulamalar ile Desteklenerek Niteliğinin ve Kalitesinin Yükseltilmesi Üniversitemizin Misyonundan Hareketle Eğitim-Öğretim Ortamında Yenilikçi ve Girişimci Kültürünün Oluşturulması ve Yaygınlaştırılması Kurumsal kapasitenin geliştirilmesi ve kurumsal sürdürülebilirliğin etkinliğinin sağlanması
TEDAVİ EDİCİ SAĞLIK	TEDAVİ HİZMETLERİ	Tedavi edici sağlık hizmetinin erişilebilir ve etkili olarak sunulmasının sağlanması	
YÜKSEKÖĞRETİM	ÖĞRETİM ELEMANLARINA SAĞLANAN BURS VE DESTEKLER	Alanında yetkin, araştırmacı, bilgi üreten ve aktaran akademisyenler yetiştirilmesi	Eğitim-Öğretim Faaliyetlerinin Akreditasyon Odaklı Çağdaş Uygulamalar ile Desteklenerek Niteliğinin ve Kalitesinin Yükseltilmesi Üniversitemizin Misyonundan Hareketle Eğitim-Öğretim Ortamında Yenilikçi ve Girişimci Kültürünün Oluşturulması ve Yaygınlaştırılması Kurumsal kapasitenin geliştirilmesi ve kurumsal sürdürülebilirliğin etkinliğinin sağlanması
	ÖN LİSANS EĞİTİMİ, LİSANS EĞİTİMİ VE LİSANSÜSTÜ EĞİTİM	Mesleki yeterlilik sahibi ve gelişime açık mezunlar yetiştirilmesi	Paydaşlarla İş birliği Yapılması Doğrultusunda Toplumsal ve Ekonomik Katma Değer Yaratabilen Araştırma ve Geliştirme Çalışmalarının Yapılması Üniversitemizin Misyonundan Hareketle Eğitim-Öğretim Ortamında Yenilikçi ve Girişimci Kültürünün Oluşturulması ve Yaygınlaştırılması Bölge/Şehir/Sanayi ve Sektör Temsilcileri ile Üniversite İş Birliğinin Güçlendirilerek Toplumsal Katma Değer Yaratabilecek Faaliyetlerin Hayata Geçirilmesi Kurumsal kapasitenin geliştirilmesi ve kurumsal sürdürülebilirliğin etkinliğinin sağlanması
	YÜKSEKÖĞRETİMDE ÖĞRENCİ YAŞAMI	Yükseköğretim öğrencilerine sunulan beslenme ve barınma hizmetlerinin kalitesinin artırılması; öğrencilerin kişisel ve sosyal gelişimi desteklenerek yaşam kalitesinin yükseltilmesi	Bölge/Şehir/Sanayi ve Sektör Temsilcileri ile Üniversite İş Birliğinin Güçlendirilerek Toplumsal Katma Değer Yaratabilecek Faaliyetlerin Hayata Geçirilmesi Kurumsal kapasitenin geliştirilmesi ve kurumsal sürdürülebilirliğin etkinliğinin sağlanması

C- İdare Performans Bilgisi

Tablo 20- Kilis 7 Aralık Üniversitesi Performans Bilgisi

Bütçe Yılı:	2023					
Program Adı:	ARAŞTIRMA, GELİŞTİRME VE YENİLİK					
Alt Program Adı:	YÜKSEKÖĞRETİMDE BİLİMSEL ARAŞTIRMA VE GELİŞTİRME					
Gerekçe ve Açıklamalar	13 adet Uygulama ve Araştırma Merkezi Koordinatörlüğümüzce Araştırma ve Geliştirme Faaliyetleri yapılmaktadır.					
Alt Program Hedefi:	Yükseköğretim kurumlarında inovasyon amaçlı bilimsel çalışmaların artırılması					
Performans Göstergeleri						
Performans Göstergesi	Ölçü Birimi	2021	2022 Planlanan	2022 YS Gerç. Tahmini	2023 Hedef	2024 Tahmin
1- Ar-ge'ye harcanan bütçenin toplam bütçeye oranı	Oran	0,16	0,37	0,01	0,01	0,01
Göstergeye İlişkin Açıklama:	Bu gösterge ile Üniversitenin toplam bütçe büyüklüğü içerisinde ar-geye yapılan harcamanın payı izlenecektir.					
Hesaplama Yöntemi:	Ar-ge Harcaması / Toplam Bütçe					
Verinin Kaynağı:	Proje Destek ve Koordinasyon Merkezi					
Sorumlu İdare:						
Performans Göstergesi	Ölçü Birimi	2021	2022 Planlanan	2022 YS Gerç. Tahmini	2023 Hedef	2024 Tahmin
2- Ar-ge sonucu ortaya çıkan ürünlere ilişkin alınan patent sayısı	Sayı	0	1	1	1	1
Göstergeye İlişkin Açıklama:	2023 yılında 1 adet patent başvurusu yapılması planlanmaktadır.					
Hesaplama Yöntemi:	Patent Sayısı					
Verinin Kaynağı:	Proje Destek ve Koordinasyon Merkezi					
Sorumlu İdare:						
Performans Göstergesi	Ölçü Birimi	2021	2022 Planlanan	2022 YS Gerç. Tahmini	2023 Hedef	2024 Tahmin
3- Ar-ge sonucu ticarileştirilen ürün sayısı	Sayı	0	1	1	0	0
Göstergeye İlişkin Açıklama:						
Hesaplama Yöntemi:	-					
Verinin Kaynağı:						
Sorumlu İdare:						
Performans Göstergesi	Ölçü Birimi	2021	2022 Planlanan	2022 YS Gerç. Tahmini	2023 Hedef	2024 Tahmin
4- Araştırma merkezleri gelir miktarı	TL	260.487,45	75.000	100.000	150.000	200.000
Göstergeye İlişkin Açıklama:	Üniversitemiz araştırma ve uygulama merkezlerinin gelir gerçekleştirme verilerine göre düzenlenmiştir					
Hesaplama Yöntemi:	Üniversitemiz Araştırma ve Uygulama Merkezlerince elde edilen gelirler toplamı					
Verinin Kaynağı:	Proje Destek ve Koordinasyon Merkezi					
Sorumlu İdare:						

Performans Göstergesi	Ölçü Birimi	2021	2022 Planlanan	2022 YS Gerç. Tahmini	2023 Hedef	2024 Tahmin	2025 Tahmin
5- Araştırma merkezlerinin sanayi ile yaptığı proje sayısı	Sayı	0	1	1	0	0	0
Göstergeye İlişkin Açıklama: Hesaplama Yöntemi: - Verinin Kaynağı: Lütfen detay ekranından kaynak ve yayınlama sıklığı bilgilerini giriniz! Sorumlu İdare:							
Performans Göstergesi	Ölçü Birimi	2021	2022 Planlanan	2022 YS Gerç. Tahmini	2023 Hedef	2024 Tahmin	
6- BAP kapsamında desteklenen araştırma projeleri sayısı	Sayı	17	20	14	15	16	
Göstergeye İlişkin Açıklama: Üniversitemiz Bilimsel Araştırma Projeleri (BAP) kapsamında desteklenen proje sayısı 2023 yılında 15 adet projenin desteklenmesi hedeflenmektedir. Hesaplama Yöntemi: Gerçekleştirilen Proje Sayısı Verinin Kaynağı: Proje Destek ve Koordinasyon Merkezi Sorumlu İdare:							
Performans Göstergesi	Ölçü Birimi	2021	2022 Planlanan	2022 YS Gerç. Tahmini	2023 Hedef	2024 Tahmin	
7- Öğretim elemanı başına düşen ar-ge proje sayısı	Sayı	0,04	0,04	0,04	0,06	0,07	
Göstergeye İlişkin Açıklama: Bu gösterge ile Üniversitemizde gerçekleştirilen ar-ge projelerinin öğretim elemanı başına sayısının izlenmesi amaçlanmaktadır. 2022 yılında 24 adet bilimsel proje yayınlanmıştır. 2022 yıl sonuna kadar 25 adet ar-ge projesinin desteklenmesi öngörülmektedir. Hesaplama Yöntemi: Ar-ge Projesi sayısı / Öğretim elemanı sayısı Verinin Kaynağı: Akademik Birimler Sorumlu İdare:							
Performans Göstergesi	Ölçü Birimi	2021	2022 Planlanan	2022 YS Gerç. Tahmini	2023 Hedef	2024 Tahmin	
8- Patent, faydalı model ve endüstriyel tasarım başvuru sayısı	Sayı	0	1	1	1	1	
Göstergeye İlişkin Açıklama: Üniversitemiz Bilimsel Araştırma Projeleri (BAP) kapsamında 2023 yılında 1 adet projenin desteklenmesi hedeflenmektedir. Hesaplama Yöntemi: Gerçekleştirilen Proje Sayısı Verinin Kaynağı: Akademik Birimler Sorumlu İdare:							
Performans Göstergesi	Ölçü Birimi	2021	2022 Planlanan	2022 YS Gerç. Tahmini	2023 Hedef	2024 Tahmin	
9- Ulusal ve uluslararası kuruluşlar tarafından desteklenen ar-ge projesi sayısı	Sayı	1	2	3	5	6	
Göstergeye İlişkin Açıklama: TÜBİTAK tarafından 2022 yılında 1 proje desteklenmiştir. 2023 yılında hedeflenen proje sayısı 5 tir. Hesaplama Yöntemi: Gerçekleştirilen Ar-ge Proje Sayısı Verinin Kaynağı: Akademik Birimler Sorumlu İdare:							

Performans Göstergesi	Ölçü Birimi	2021	2022 Planlanan	2022 YS Gerç. Tahmini	2023 Hedef	2024 Tahmin	2025 Tahmin
10- Uluslararası endekslerde yer alan bilimsel yayın sayısı	Sayı	781	550	507	583	678	735

Göstereye İlişkin Açıklama: 2022 yılında yayınlanan bilimsel yayın sayısı 263 tür. Bu rakamın 2023 yılında 507 olacağı tahmin edilmektedir.

Hesaplama Yöntemi: Yayınlanan Bilimsel Yayın Sayısı

Verinin Kaynağı: Akademik Birimler

Sorumlu İdare:

Alt Program Kapsamında Yürütülecek Faaliyet Maliyetleri

Faaliyetler	2022 Bütçe	2022 Harcama Haziran	2023 Bütçe	2024 Tahmin
Yükseköğretim Kurumlarının Bilimsel Araştırma Projeleri	132.000	0	275.000	326.000
Bütçe İçi	132.000	0	275.000	326.000
Bütçe Dışı	0	0	0	0
T O P L A M	132.000	0	275.000	326.000
Bütçe İçi	132.000	0	275.000	326.000
Bütçe Dışı	0	0	0	0

Faaliyetlere İlişkin Açıklamalar:

Yükseköğretim Kurumları Temel Araştırma Hizmetleri

TÖMER (Türkçe ve Yabancı Diller Öğretimi Uygulama ve araştırma Merkezi) aracılığıyla kurslar düzenlenmekte, Üniversite-Kamu ve Özel Sektör işbirliğini arttırmaya yönelik faaliyetler, Sektöre öz Üniversite-Sanayi işbirliği sistem ve modellerinin geliştirilmesine yönelik faaliyetleri Merkezi Araştırma Laboratuvarının akreditasyonunun sağlanması ve bölge sanayisine yönelik hizmet vermesinin sağlanması yönelik faaliyetlere devam edilmektedir. Ülkemizin bilgi birikiminin arttırılmasına teknolojik gelişimi bulunulması, Araştırma ve geliştirme altyapısını güçlendirerek ulusal ve uluslararası destekli proje sayı arttırma , Bölgenin ve Kilis'in tarihine, kültürüne yönelik bilimsel araştırmalar yaparak, bu çalışmaların odak noktası konumuna gelme, Üniversitemizin ve Kilis'in tanıtımına yönelik yerel paydaşlarla birlikte projeler üretme faaliyetleri devam etmektedir.

Yükseköğretim Kurumlarının Bilimsel Araştırma Projeleri

4/11/1981 tarihli ve 2547 sayılı Yükseköğretim Kanununun 7. maddesi ile 14. maddesi uyarınca Rektörün başkanlığında 19.12.2008 tarihli 10 nolu Senato toplantısının 3 nolu kararı gereğince Proje Destek ve Koordinasyon Merkez (BAP) kurulmuştur. Ülkemizin bilgi birikiminin arttırılmasına teknolojik gelişimi katkıda bulunulması, Araştırma ve geliştirme altyapısını güçlendirerek ulusal ve uluslararası destekli proje sayısını arttırma , Bölgenin ve Kilis'in tarihine, kültürüne yönelik bilimsel araştırmalar yaparak, bu çalışmaların odak noktası konumuna gelme, Üniversitemizin ve Kilis'in tanıtımına yönelik yerel paydaşlarla birlikte projeler üretme faaliyetleri devam etmektedir.

Alt Program Adı: ARAŞTIRMA ALTYAPILARI

Gereç ve Açıklamalar

İleri Teknoloji Uygulama ve Araştırma Merkezi Koordinatörlüğümüzce Araştırma ve Geliştirme Faaliyetleri yapılmaktadır.

Alt Program Hedefi:

Ülkemizin bilgi birikiminin arttırılmasına ve teknolojik gelişimine katkıda bulunmak üzere yükseköğretim kurumlarında araştırma altyapılarının kurulması ve kapasitelerinin güçlendirilmesi

Performans Göstergeleri

Performans Göstergesi	Ölçü Birimi	2021	2022 Planlanan	2022 YS Gerç. Tahmini	2023 Hedef	2024 Tahmin
1- Araştırma altyapısı projesi tamamlanma oranı	Oran	100	0	0	0	0

Göstereye İlişkin Açıklama:

Hesaplama Yöntemi:

Verinin Kaynağı:
Sorumlu İdare:

Alt Program Kapsamında Yürütülecek Faaliyet Maliyetleri

Faaliyetler	2022 Bütçe	2022 Harcama Haziran	2023 Bütçe	2024 Tahmin
TOPLAM	0	0	0	0
Bütçe İçi	0	0	0	0
Bütçe Dışı	0	0	0	0

Faaliyetlere İlişkin Açıklamalar:

Yükseköğretim Kurumları Araştırma Altyapısı Kurulması ve Geliştirilmesi

4/11/1981 tarihli ve 2547 sayılı Yükseköğretim Kanununun 7. maddesi ile 14. maddesi uyarınca Rektörün başkanlığında 12.07.2015 tarihinde 29414 sayılı resmi gazetede yayınlanarak İTAMER kurulmuştur. Envanter analiz hizmetleri; toprak, bitki, ve su analiz hizmetleri; inşaat laboratuvarı analizleri hizmetleri yerine getirilmektedir.

FAALİYET MALİYETLERİ TABLOSU

İdare Adı	KİLİS 7 ARALIK ÜNİVERSİTESİ
Program Adı	ARAŞTIRMA, GELİŞTİRME VE YENİLİK
Alt Program Adı	YÜKSEKÖĞRETİMDE BİLİMSEL ARAŞTIRMA VE GELİŞTİRME
Alt Program Hedefi	Yükseköğretim kurumlarında inovasyon amaçlı bilimsel çalışmaların artırılması
Faaliyet Adı	Yükseköğretim Kurumlarının Bilimsel Araştırma Projeleri
Açıklama	4/11/1981 tarihli ve 2547 sayılı Yükseköğretim Kanununun 7. maddesi ile 14. maddesi uyarınca Rektörlüğümüze bağlı olarak 19.12.2008 tarihli 10 nolu Senato toplantısının 3 nolu kararı gereğince Proje Destek ve Koordinasyon Merkez (BAP) kurulmuştur. Ülkemizin bilgi birikiminin artırılmasına teknolojik gelişimine katkıda bulunulması, Araştırma ve geliştirme altyapısını güçlendirerek ulusal ve uluslararası destekli proje sayısını artırma , Bölgenin ve Kilis'in tarihine, kültürüne yönelik bilimsel araştırmalar yaparak, bu çalışmaların odak noktası konumuna gelme, Üniversitemizin ve Kilis'in tanıtımına yönelik yerel paydaşlarla birlikte projeler üretme faaliyetleri devam etmektedir.

EKONOMİK KOD	2022 Bütçe	2022 Harcama (Haziran)	2023 Bütçe	2024 Tahmin	2025 Tahmin
<i>Personel Giderleri</i>					
<i>Sosyal Güvenlik Kurumuna Devlet Primi Giderleri</i>					
<i>Mal ve Hizmet Alım Giderleri</i>	132.000		275.000	326.000	361.000
<i>Faiz Giderleri</i>					
<i>Cari Transferler</i>					
<i>Sermaye Giderleri</i>					
<i>Sermaye Transferleri</i>					
<i>Borç Verme</i>					
BÜTÇE İÇİ TOPLAM KAYNAK	132.000		275.000	326.000	361.000
<i>Döner Sermaye</i>					
<i>Özel Hesap</i>					
<i>Diğer Bütçe Dışı Kaynak</i>					
BÜTÇE DIŞI TOPLAM KAYNAK					
FAALİYET MALİYETİ TOPLAMI	132.000		275.000	326.000	361.000

KİLİS 7 ARALIK ÜNİVERSİTESİ PERFORMANS BİLGİSİ

Bütçe Yılı: 2023
Program Adı: YÜKSEKÖĞRETİM

Alt Program Adı: ÖN LİSANS EĞİTİMİ, LİSANS EĞİTİMİ VE LİSANSÜSTÜ EĞİTİM
Gerekçe ve Açıklamalar

Yükseköğretimin amacına ve günümüz koşullarına uygun çağdaş, kaliteli eğitim-öğretim için çalışmalar yaparak eğitim ve öğretimin niteliğinin yükseltilmesi ve nitelikli bireyler yetiştirilmesine yönelik faaliyetler yürütülmektedir.

Alt Program Hedefi:

Mesleki yeterlilik sahibi ve gelişime açık mezunlar yetiştirilmesi

Performans Göstergeleri

Performans Göstergesi	Ölçü Birimi	2021	2022 Planlanan	2022 YS Gerç. Tahmini	2023 Hedef	2024 Tahmin
1- Doktora eğitimini tamamlayanların sayısı	Sayı	4	0	4	5	5

Göstergeye İlişkin Açıklama: 2022 yılı haziran ayı itibariyle program sayısı 4 olarak gerçekleşmiştir. 2022 yılı yıl sonu itibariyle 4 olması beklenmektedir. 2023 yılındaki olması beklenen sayı 5 dir.

Hesaplama Yöntemi: Eğitimi Tamamlayanların Sayısı

Verinin Kaynağı: Lisansüstü Eğitim Enstitüsü

Sorumlu İdare:

Performans Göstergesi	Ölçü Birimi	2021	2022 Planlanan	2022 YS Gerç. Tahmini	2023 Hedef	2024 Tahmin
2- Eğitim bilimleri kontenjan doluluk oranı	Oran	100	100	95	98	100

Göstergeye İlişkin Açıklama: 2022 yılı haziran ayı itibariyle doluluk oranı % 95 olarak gerçekleşmiştir. 2022 yılı yıl sonu için doluluk hedefi % 95 tir.2023 yılı için doluluk hedefi % 98 dir.

Hesaplama Yöntemi: Kontenjan sayısı / Kayıt yaptıran öğrenci sayısı

Verinin Kaynağı: Öğrenci İşleri Daire Başkanlığı

Sorumlu İdare:

Performans Göstergesi	Ölçü Birimi	2021	2022 Planlanan	2022 YS Gerç. Tahmini	2023 Hedef	2024 Tahmin
3- Eğitimin program süresinde bitirilme oranı	Oran	74	87	85	87	90

Göstergeye İlişkin Açıklama: 2022 yılı haziran ayı itibariyle doluluk oranı % 71 olarak gerçekleşmiştir. 2022 yılı yıl sonu için doluluk hedefi % 85 tir.2023 yılı için doluluk hedefi % 90 dir.

Hesaplama Yöntemi: Öğrenci sayısı / Eğitimi süresinde bitiren öğrenci sayısı

Verinin Kaynağı: Öğrenci İşleri Daire Başkanlığı

Sorumlu İdare:

Performans Göstergesi	Ölçü Birimi	2021	2022 Planlanan	2022 YS Gerç. Tahmini	2023 Hedef	2024 Tahmin
4- Fen bilimleri kontenjan doluluk oranı	Oran	72	92	90	95	98

Göstergeye İlişkin Açıklama: 2022 yılı haziran ayı itibariyle doluluk oranı % 88 olarak gerçekleşmiştir. 2022 yılı yıl sonu için doluluk hedefi % 90 dir.2023 yılı için doluluk hedefi % 95 dir.

Hesaplama Yöntemi: Kontenjan Sayısı / Kayıt Yaptıran Öğrenci Sayısı

Verinin Kaynağı: Öğrenci İşleri Daire Başkanlığı

Sorumlu İdare:

Performans Göstergesi	Ölçü Birimi	2021	2022 Planlanan	2022 YS Gerç. Tahmini	2023 Hedef	2024 Tahmin	2025 Tahmin
5- Kütüphanede bulunan basılı ve elektronik kaynak sayısı	Sayı	563.935	260.000	134.000	150.000	155.000	160.000
<p>Göstergeye İlişkin Açıklama: Kütüphane ve Dok. Daire Başk. alınan veriye göre 2022 yılı haziran ayı itibariyle basılı ve elektronik kaynak sayısı 133331 adettir. Bu rakamın 2022 yıl sonunda 134.000 adet olması planlanmaktadır.2023 yılı hedefi 150.000 adettir.</p> <p>Hesaplama Yöntemi: Basılı ve Elektronik Kaynak Sayısı</p> <p>Verinin Kaynağı: Kütüphane ve Dokümantasyon. Daire Başkanlığı</p> <p>Sorumlu İdare:</p>							
Performans Göstergesi	Ölçü Birimi	2021	2022 Planlanan	2022 YS Gerç. Tahmini	2023 Hedef	2024 Tahmin	
6- Kütüphanede bulunan öğrenci başına düşen basılı ve elektronik kaynak sayısı	Sayı	60	26	13	15	16	
<p>Göstergeye İlişkin Açıklama: Kütüphane ve Dok. Daire Başk. alınan veriye göre 2022 yılı haziran ayı itibariyle öğrenci başına düşen basılı ve elektronik kaynak sayısı 12,40 adettir. Bu rakamın 2022 yıl sonunda 13 adet olması planlanmaktadır.2023 yılı hedefi 15 adettir.</p> <p>Hesaplama Yöntemi: Yayın sayısı / Öğrenci sayısı</p> <p>Verinin Kaynağı: Kütüphane ve Dokümantasyon. Daire Başkanlığı</p> <p>Sorumlu İdare:</p>							
Performans Göstergesi	Ölçü Birimi	2021	2022 Planlanan	2022 YS Gerç. Tahmini	2023 Hedef	2024 Tahmin	
7- Kütüphaneden yararlanan kişi sayısı	Sayı	32.635	10.500	11.600	13.000	14.000	
<p>Göstergeye İlişkin Açıklama: Kütüphane ve Dok. Daire Başk. alınan veriye göre 2022 yılı haziran ayı itibariyle kütüphaneden sayısı 11.520 adettir. Bu rakamın 2022 yıl sonunda 11.600 adet olması planlanmaktadır. 2023 yılı hedefi 13.000 adettir.</p> <p>Hesaplama Yöntemi: Yararlanan Kişi Sayısı</p> <p>Verinin Kaynağı: Kütüphane ve Dokümantasyon Daire Başkanlığı</p> <p>Sorumlu İdare:</p>							
Performans Göstergesi	Ölçü Birimi	2021	2022 Planlanan	2022 YS Gerç. Tahmini	2023 Hedef	2024 Tahmin	
8- Lisansüstü öğrencilerin toplam öğrenciler içindeki payı	Oran	4,64	10	4,6	5,6	6	
<p>Göstergeye İlişkin Açıklama: 2022 yılı haziran ayı itibariyle program sayısı 4,6 olarak gerçekleşmiştir. 2022 yılı yıl sonu itibariyle 5 olması beklenmektedir. 2023 yılındaki olması beklenen sayı 5,6 dır.</p> <p>Hesaplama Yöntemi: Lisansüstü Öğrenci Sayısı / Toplam Öğrenci Sayısı</p> <p>Verinin Kaynağı: Lisansüstü Eğitim Enstitüsü</p> <p>Sorumlu İdare:</p>							
Performans Göstergesi	Ölçü Birimi	2021	2022 Planlanan	2022 YS Gerç. Tahmini	2023 Hedef	2024 Tahmin	
9- Öğrenci başına düşen eğitim alanı	Metrekare	7,73	9	7,27	6,74	6,25	
<p>Göstergeye İlişkin Açıklama: 2022 yılında öğrenci başına düşen eğitim alanı 8.50 m2 dir. 2022 yıl sonu itibariyle 7,27 m2 olması planlanmaktadır.</p> <p>Hesaplama Yöntemi: Toplam eğitim alanı M2 / Öğrenci sayısı</p> <p>Verinin Kaynağı: Yapı İşleri Teknik Daire Başkanlığı</p> <p>Sorumlu İdare:</p>							

Performans Göstergesi	Ölçü Birimi	2021	2022 Planlanan	2022 YS Gerç. Tahmini	2023 Hedef	2024 Tahmin	2025 Tahmin
10- Öğrenci başına düşen kapalı alan	Metrekare	11,48	13	13,4	13,4	13,4	13,4
<p>Göstergeye İlişkin Açıklama: 2022 yılında öğrenci başına düşen kapalı alan 10.82 m2 dir. 2022 yıl sonu itibariyle 9,25 m2 olması planlanmaktadır.</p> <p>Hesaplama Yöntemi: Kapalı alan M2 / Öğrenci sayısı</p> <p>Verinin Kaynağı: Yapı İşleri Teknik Daire Başkanlığı</p> <p>Sorumlu İdare:</p>							
Performans Göstergesi	Ölçü Birimi	2021	2022 Planlanan	2022 YS Gerç. Tahmini	2023 Hedef	2024 Tahmin	
11- Öğrenci değişim programlarından yararlanan öğrencilerin oranı	Oran	0,06	0,4	0,04	0,05	0,05	
<p>Göstergeye İlişkin Açıklama: 2022 yılında değişim programlarında öğrenci yararlanma oranı 0,024 tür. 2023 yılında da 0,050 olacağı tahmin edilmektedir.</p> <p>Hesaplama Yöntemi: Yararlanan öğrenci sayısı / Toplam öğrenci sayısı</p> <p>Verinin Kaynağı: Dış ilişkiler Ofisi</p> <p>Sorumlu İdare:</p>							
Performans Göstergesi	Ölçü Birimi	2021	2022 Planlanan	2022 YS Gerç. Tahmini	2023 Hedef	2024 Tahmin	
12- Öğretim üyesi başına düşen öğrenci sayısı	Sayı	56,81	43	44,1	43	42	
<p>Göstergeye İlişkin Açıklama: 2022 yılı haziran ayı itibariyle öğretim üyesi başına düşen öğrenci sayısı 22 olarak gerçekleşmiştir. 2022 yılı yıl sonu itibariyle 24 olması beklenmektedir. 2023 yılındaki olması beklenen sayı 23 tür.</p> <p>Hesaplama Yöntemi: Öğretim üyesi/Öğrenci sayısı</p> <p>Verinin Kaynağı: Öğrenci İşleri Daire Başkanlığı</p> <p>Sorumlu İdare:</p>							
Performans Göstergesi	Ölçü Birimi	2021	2022 Planlanan	2022 YS Gerç. Tahmini	2023 Hedef	2024 Tahmin	
13- Sağlık bilimleri kontenjan doluluk oranı	Oran	92,24	99	98	99	100	
<p>Göstergeye İlişkin Açıklama: 2022 yılı haziran ayı itibariyle doluluk oranı % 99 olarak gerçekleşmiştir. 2022 yılı yıl sonu için doluluk hedefi % 98 dir. 2023 yılı için doluluk hedefi % 99 dur.</p> <p>Hesaplama Yöntemi: Kontenjan Sayısı / Kayıt Yaptıran Öğrenci Sayısı</p> <p>Verinin Kaynağı: Öğrenci İşleri Daire Başkanlığı</p> <p>Sorumlu İdare:</p>							
Performans Göstergesi	Ölçü Birimi	2021	2022 Planlanan	2022 YS Gerç. Tahmini	2023 Hedef	2024 Tahmin	
14- Sosyal bilimler kontenjan doluluk oranı	Oran	80	94	80	85	90	
<p>Göstergeye İlişkin Açıklama: 2022 yılı haziran ayı itibariyle doluluk oranı % 79 olarak gerçekleşmiştir. 2022 yılı yıl sonu için doluluk hedefi % 80 dir. 2023 yılı için doluluk hedefi % 85 tir.</p> <p>Hesaplama Yöntemi: Kontenjan Sayısı / Kayıt Yaptıran Öğrenci Sayısı</p> <p>Verinin Kaynağı: Öğrenci İşleri Daire Başkanlığı</p> <p>Sorumlu İdare:</p>							

Performans Göstergesi	Ölçü Birimi	2020	2022 Planlanan	2022 YS Gerç. Tahmini	2023 Hedef	2024 Tahmin	2025 Tahmin
15- Teknokent veya Teknoloji Transfer Ofisi (TTO) projelerine katılan öğrenci sayısı	Sayı	0	2	0	0	0	0
Göstergeye İlişkin Açıklama: Hesaplama Yöntemi: Verinin Kaynağı: Sorumlu İdare:							
Performans Göstergesi	Ölçü Birimi	2019	2022 Planlanan	2022 YS Gerç. Tahmini	2023 Hedef	2024 Tahmin	
16- Uluslararası kuruluşlarla ortak uygulanan eğitim programı sayısı	Sayı	1	1	1	1	1	
Göstergeye İlişkin Açıklama: 2023 yılı program sayısının 1 adet olması hedeflenmektedir. Hesaplama Yöntemi: Uygulanan Eğitim Programları Sayısı Verinin Kaynağı: Dış İlişkiler Ofisi Sorumlu İdare:							
Performans Göstergesi	Ölçü Birimi	2021	2022 Planlanan	2022 YS Gerç. Tahmini	2023 Hedef	2024 Tahmin	
17- Yabancı dilde eğitim veren program sayısı	Sayı	1	1	1	1	1	
Göstergeye İlişkin Açıklama: 2022 yılı haziran ayı itibariyle program sayısı 1 olarak gerçekleşmiştir. 2022 yılı yıl sonu itibariyle 1 olması beklenmektedir. 2023 yılındaki olması beklenen sayı 1 dir. Hesaplama Yöntemi: veriler Verinin Kaynağı: Öğrenci İşleri Daire Başkanlığı Sorumlu İdare:							
Performans Göstergesi	Ölçü Birimi	2021	2022 Planlanan	2022 YS Gerç. Tahmini	2023 Hedef	2024 Tahmin	
18- Yabancı uyruklu akademisyen sayısı	Sayı	5	5	6	6	6	
Göstergeye İlişkin Açıklama: Kurumumuzda 2022 yılında yabancı akademik personel sayısı 6 kişidir 2023 .2024 ve 2025 yıllarında yabancı uyruklu akademisyen sayısı 6 kişi olarak planlanmaktadır. Hesaplama Yöntemi: veriler Verinin Kaynağı: Personel Daire Başkanlığı Sorumlu İdare:							
Performans Göstergesi	Ölçü Birimi	2021	2022 Planlanan	2022 YS Gerç. Tahmini	2023 Hedef	2024 Tahmin	
19- Yabancı uyruklu öğrenci sayısı	Sayı	1.281	1.600	1.800	2.000	2.200	
Göstergeye İlişkin Açıklama: 2022 yılı haziran ayı itibariyle öğrenci sayısı 1179 olarak gerçekleşmiştir. 2022 yılı yıl sonu itibariyle 1800 olması beklenmektedir. 2023 yılındaki olması beklenen sayı 2000 dir. Hesaplama Yöntemi: veriler Verinin Kaynağı: Öğrenci İşleri Daire Başkanlığı Sorumlu İdare:							

Performans Göstergesi	Ölçü Birimi	2021	2022 Planlanan	2022 YS Gerç. Tahmini	2023 Hedef	2024 Tahmin	2025 Tahmin
20- Yan dal ve çift ana dal programından mezun olanların toplam mezun sayısına oranı	Oran	0	2	2	3	5	10
<p>Göstergeye İlişkin Açıklama: 2022 yılı haziran ayı itibariyle herhangi bir gerçekleşme olmamıştır.. 2022 yılı yıl sonu itibariyle ve 2023 yılında olması beklenmemektedir.</p> <p>Hesaplama Yöntemi: veriler</p> <p>Verinin Kaynağı: Öğrenci İşleri Daire Başkanlığı</p> <p>Sorumlu İdare:</p>							
Performans Göstergesi	Ölçü Birimi	0	2022 Planlanan	2022 YS Gerç. Tahmini	2023 Hedef	2024 Tahmin	
21- Yükseköğretim kurumlarında öğretim elemanı ve öğrenci değişim programlarına katılanların sayısı	Sayı	0	0	0	0	0	
<p>Göstergeye İlişkin Açıklama:</p> <p>Hesaplama Yöntemi:</p> <p>Verinin Kaynağı:</p> <p>Sorumlu İdare:</p>							

Alt Program Kapsamında Yürütülecek Faaliyet Maliyetleri

Faaliyetler	2022 Bütçe	2022 Harcama Haziran	2023 Bütçe	2024 Tahmin
Doktora Öğrencilerine Yönelik Burs Hizmetleri	0	52.125	0	0
Bütçe İçi	0	52.125	0	0
Bütçe Dışı	0	0	0	0
Doktora ve Tıpta Uzmanlık Eğitimi	1.305.000	323.199	2.807.000	3.384.000
Bütçe İçi	1.305.000	323.199	2.807.000	3.384.000
Bütçe Dışı	0	0	0	0
Lisans Öğrencilerine Yönelik Burs Hizmetleri	0	64.400	0	0
Bütçe İçi	0	64.400	0	0
Bütçe Dışı	0	0	0	0
Yükseköğretim Kurumları Bilgi ve Kültürel Kaynaklar ile Sportif Altyapının Geliştirilmesi Hizmetleri	1.034.000	450.020	2.353.000	1.633.000
Bütçe İçi	1.034.000	450.020	2.353.000	1.633.000
Bütçe Dışı	0	0	0	0
Yükseköğretim Kurumları Birinci Öğretim	106.568.000	71.113.617	252.531.000	305.873.000
Bütçe İçi	106.568.000	71.113.617	252.531.000	305.873.000
Bütçe Dışı	0	0	0	0
Yükseköğretim Kurumları İkinci Öğretim	1.517.000	213.600	1.080.000	1.280.000
Bütçe İçi	1.517.000	213.600	1.080.000	1.280.000
Bütçe Dışı	0	0	0	0
Yükseköğretim Kurumları Tezsiz Yüksek Lisans	0	89.907	0	0
Bütçe İçi	0	89.907	0	0
Bütçe Dışı	0	0	0	0
Yükseköğretim Kurumları Uluslararası Ortak Eğitim ve Öğretim Programı	824.786	753.463	824.786	824.786
Bütçe İçi	0	0	0	0
Bütçe Dışı	824.786	753.463	824.786	824.786
Yükseköğretim Kurumları Yaz Okulları	0	0	0	0
Bütçe İçi	0	0	0	0
Bütçe Dışı	0	0	0	0
T O P L A M	111.248.786	73.060.331	259.595.786	312.994.786
Bütçe İçi	110.424.000	72.306.868	258.771.000	312.170.000
Bütçe Dışı	824.786	753.463	824.786	824.786

Faaliyetlere İlişkin Açıklamalar:**Doktora Öğrencilerine Yönelik Burs Hizmetleri**

4/11/1981 tarihli ve 2547 sayılı Yükseköğretim Kanununun 44 üncü maddesine dayanılarak Doktora Programında Öğrencilerin içerisinde ekonomik durumu iyi olmayanlara hizmet bursu, kıyafet ve yemek bursu yardımı yapılmış planlanmaktadır.

Doktora ve Tıpta Uzmanlık Eğitimi

4/11/1981 tarihli ve 2547 sayılı Yükseköğretim Kanununun 44 üncü maddesine dayanılarak Üniversitemiz bünyesinde pasif durumda olmak üzere üç(3) Ana Bilim Dalında Doktora Programımız bulunmaktadır.

Fen ve Mühendislik Bilimleri Öğrencilerinin Uygulamalı Eğitimi**Galatasaray Üniversitesine Bağlı İlk ve Orta Öğretim Hizmetleri****Lisans Öğrencilerine Yönelik Burs Hizmetleri**

4/11/1981 tarihli ve 2547 sayılı Yükseköğretim Kanununun ilgili maddesine dayanılarak Lisans Öğrencileri içerisinde ekonomik durumu iyi olmayanlara hizmet bursu, kıyafet ve yemek bursu yardımı yapılması planlanmaktadır

Mimar Sinan Güzel Sanatlar Üniversitesi Resim ve Heykel Müzesi Faaliyetleri**OSB Meslek Yüksekokulları Eğitim Desteği****Yabancı Uyruklu Öğrenci Programı Kapsamında Yürütülen Hizmetler****Yükseköğretim Kurumları Açıköğretim****Yükseköğretim Kurumları Bilgi ve Kültürel Kaynaklar ile Sportif Altyapının Geliştirilmesi Hizmetleri**

07/10/1983 tarihli ve 124 sayılı Yükseköğretim Üst Kuruluşları ile Yükseköğretim Kurumlarının İdari Teşkilatı Kanun Hükmünde Kararname'nin 33'üncü maddesi gereğince kültür hizmetlerinin yürütülmesidir

Yükseköğretim Kurumları Birinci Öğretim

Üniversitemiz 8 fakülte, 2 Yüksekokul, 4 Meslek Yüksekokulu , 1 Enstitü ile eğitim ve öğretim faaliyetlerine devam etmektedir. Sosyal duyarlılık faaliyetleri ve dersleri verilmektedir.

Yükseköğretim Kurumları İkinci Öğretim

4/11/1981 tarihli ve 2547 sayılı Yükseköğretim Kanununun 44 üncü maddesine dayanılarak Üniversitemiz 5 fakülte, 2 Yüksekokul, 4 Meslek Yüksekokulu ile ikinci öğretimde eğitim ve öğretim faaliyetlerine devam etmektedir.

Yükseköğretim Kurumları Tezsiz Yüksek Lisans

3843 Sayılı Yükseköğretim Kurumlarında İkili Öğretim Yapılması Hakkındaki Kanuna dayanılarak eğitim öğretim faaliyetleri gerçekleştirilmektedir.

Yükseköğretim Kurumları Uluslararası Ortak Eğitim ve Öğretim Programı

Üniversitemiz Akademik ve İdari Personeller ile Öğrencilerimizin, değişim programları kapsamında Avrupa Birliği ve Gençlik Merkezi Başkanlığı Yükseköğretim Koordinatörlüğü Türkiye Ulusal Ajansı tarafından aylık hibeler şeklinde temel ihtiyaçları karşılanmaktadır.

Yükseköğretim Kurumları Uzaktan Eğitim**Yükseköğretim Kurumları Yaz Okulları**

4/11/1981 tarihli ve 2547 sayılı Yükseköğretim Kanununun 7 nci, 14 üncü ve Ek 26 ncı maddelerine dayanılarak yönetmeliğe göre eğitim öğretim faaliyetleri gerçekleştirilmektedir.

Alt Program Adı: ÖĞRETİM ELEMANLARINA SAĞLANAN BURS VE DESTEKLER
Gerekçe ve Açıklamalar

Kilis 7 Aralık Üniversitesinin misyonuna uygun olarak, vizyonunu gerçekleştirmek için kurumsal yapının geliştirilmesi ve akademik personelin gelişimine katkıda bulunarak verimliliğinin artırılmasına yönelik faaliyetler yapılmaktadır.

Alt Program Hedefi:

Alanında yetkin, araştırmacı, bilgi üreten ve aktaran akademisyenler yetiştirilmesi

Performans Göstergeleri

Performans Göstergesi	Ölçü Birimi	2021	2022 Planlanan	2022 YS Gerç. Tahmini	2023 Hedef	2024 Tahmin
1- SCI, SCI-Expanded, SSCI ve AHCI kapsamındaki dergilerde öğretim elemanı başına düşen yayın sayısı	Sayı	0,46	1	3	4	6

Göstergeye İlişkin Açıklama: 2022 yılında SCI, SCIExpanded ve AHCI kapsamında dergilerde 69,49 adet bilimsel yayın basılmıştır. Bu sayının 2023 yılında 107,67 olacağı öngörülmektedir.

Hesaplama Yöntemi: Bilimsel yayın sayısı / Akademik personel sayısı

Verinin Kaynağı: Akademik Birimler

Sorumlu İdare:

Performans Göstergesi	Ölçü Birimi	2021	2022 Planlanan	2022 YS Gerç. Tahmini	2023 Hedef	2024 Tahmin
2- Yükseköğretim Kurulu tarafından belirlenecek öncelikli alanlarda sağlanan burslardan yararlanan doktora öğrenci sayısı	Sayı	3	4	4	5	5

Göstergeye İlişkin Açıklama: 2023 yılında YÖK tarafından öncelikli alanlarda sağlanan burslardan yararlanan doktora öğrencisi sayısı 3 tür.

Hesaplama Yöntemi: Yararlanan Sayısı

Verinin Kaynağı: Akademik Birimler

Sorumlu İdare:

Performans Göstergesi	Ölçü Birimi	2021	2022 Planlanan	2022 YS Gerç. Tahmini	2023 Hedef	2024 Tahmin
3- Yükseköğretim Kurulu tarafından sağlanan araştırma desteklerinden yararlananların sayısı	Sayı	4	6	6	6	5

Göstergeye İlişkin Açıklama: Araştırma bursundan yararlanan öğrenci sayısı 2023 yılı hedefi 2 kişidir.

Hesaplama Yöntemi: Burslardan yararlanan öğrenci sayısı

Verinin Kaynağı: Akademik Birimler

Sorumlu İdare:

Performans Göstergesi	Ölçü Birimi	0	2022 Planlanan	2022 YS Gerç. Tahmini	2023 Hedef	2024 Tahmin
4- Yükseköğretim Kurulu, Türkiye Bilimler Akademisi ve TÜBİTAK bilim, teşvik ve sanat ödülleri sayısı	Sayı	0	0	0	0	0

Göstergeye İlişkin Açıklama:

Hesaplama Yöntemi:

Verinin Kaynağı:

Sorumlu İdare:

Alt Program Kapsamında Yürütülecek Faaliyet Maliyetleri

Faaliyetler	2022 Bütçe	2022 Harcama Haziran	2023 Bütçe	2024 Tahmin
T O P L A M	0	0	0	0
Bütçe İçi	0	0	0	0
Bütçe Dışı	0	0	0	0

Faaliyetlere İlişkin Açıklamalar:**Araştırma Görevlileri Yurtdışı Araştırma Bursu Hizmetleri****Öğretim Elemanlarına Yönelik Yabancı Dil Kursu Hizmetleri****Öğretim Üyesi Yetiştirme Programı ve Yurtdışı Destek Hizmetleri**

Alt Program Adı: YÜKSEKÖĞRETİMDE ÖĞRENCİ YAŞAMI
Gerekçe ve Açıklamalar

Yükseköğretimin amacına ve günümüz koşullarına uygun çağdaş, kaliteli bir şekilde öğrenci yaşamının sürdürülmesine yönelik faaliyetler yürütülmektedir.

Alt Program Hedefi:

Yükseköğretim öğrencilerine sunulan beslenme ve barınma hizmetlerinin kalitesinin artırılması; öğrencilerin kişisel ve sosyal gelişimi desteklenerek yaşam kalitesinin yükseltilmesi

Performans Göstergeleri

Performans Göstergesi	Ölçü Birimi	2020	2022 Planlanan	2022 YS Gerç. Tahmini	2023 Hedef	2024 Tahmin
1- Barınma hizmetlerinden yararlanan öğrenci sayısı	Sayı	1.200	0	0	0	0

Göstergeye İlişkin Açıklama:

Hesaplama Yöntemi: -

Verinin Kaynağı:

Sorumlu İdare:

Performans Göstergesi	Ölçü Birimi	2021	2022 Planlanan	2022 YS Gerç. Tahmini	2023 Hedef	2024 Tahmin
2- Beslenme hizmetlerinden yararlanan öğrenci sayısı	Sayı	169.488	200.000	350.000	400.000	450.000

Göstergeye İlişkin Açıklama: 2022 yılı haziran ayı itibariyle beslenme hizmetlerinden yararlanan öğrenci sayısı 205.074 tür. 2022 yılı yıl sonu itibariyle öğrenci sayısının 350.000 adet olması beklenmektedir. 2023 yılındaki olması beklenen sayı 400.000 dir.

Hesaplama Yöntemi: Yararlanan Öğrenci Sayısı

Verinin Kaynağı: Sağlık Kültür ve Spor Daire Başkanlığı

Sorumlu İdare:

Performans Göstergesi	Ölçü Birimi	2021	2022 Planlanan	2022 YS Gerç. Tahmini	2023 Hedef	2024 Tahmin
3- Öğrenci başına düşen sosyal donatı alanı	Metrekare	2,14	2,6	2,47	2,29	2,12

Göstergeye İlişkin Açıklama: 2022 yılında öğrenci başına düşen sosyal donatı alanı 2.89 m2 dir. 2022 yıl sonu itibariyle 2,47 m2 olması planlanmaktadır.

Hesaplama Yöntemi: Sosyal donatı alanı / Öğrenci sayısı

Verinin Kaynağı:	Yapı İşleri Teknik Daire Başkanlığı					
Sorumlu İdare:						
Performans Göstergesi	Ölçü Birimi	2021	2022 Planlanan	2022 YS Gerç. Tahmini	2023 Hedef	2024 Tahmin
4- Öğrenci kulüp ve topluluk sayısı	Sayı	129	150	150	170	180
Göstergeye İlişkin Açıklama: 2022 yılı haziran ayı itibariyle öğrenci topluluk sayısı 134 tür. 2022 yılı yıl sonu itibariyle öğrenci sayısının 150 adet olması beklenmektedir. 2023 yılındaki olması beklenen sayı 170 dir. Hesaplama Yöntemi: Öğrenci Topluluğu Sayısı Verinin Kaynağı: Sağlık Kültür ve Spor Daire Başkanlığı Sorumlu İdare:						
Performans Göstergesi	Ölçü Birimi	2021	2022 Planlanan	2022 YS Gerç. Tahmini	2023 Hedef	2024 Tahmin
5- Sosyal, kültürel ve sportif faaliyet sayısı	Sayı	287	250	350	400	450
Göstergeye İlişkin Açıklama: 2022 yılı haziran ayı itibariyle öğrenci topluluk sayısı 197 dir. 2022 yılı yıl sonu itibariyle öğrenci sayısının 350 adet olması beklenmektedir. 2023 yılındaki olması beklenen sayı 400 dür. Hesaplama Yöntemi: Sportif Faaliyet Sayısı Verinin Kaynağı: Sağlık Kültür ve Spor Daire Başkanlığı Sorumlu İdare:						
Performans Göstergesi	Ölçü Birimi	2021	2022 Planlanan	2022 YS Gerç. Tahmini	2023 Hedef	2024 Tahmin
6- Yükseköğretimde öğrenci başına barınma harcaması	TL	0	0	0	0	0
Göstergeye İlişkin Açıklama: Hesaplama Yöntemi: Verinin Kaynağı: Sorumlu İdare:						
Performans Göstergesi	Ölçü Birimi	2021	2022 Planlanan	2022 YS Gerç. Tahmini	2023 Hedef	2024 Tahmin
7- Yükseköğretimde öğrenci başına beslenme harcaması	TL	239,98	200	781,86	790	800
Göstergeye İlişkin Açıklama: 2022 yılı haziran ayı itibariyle öğrenci başına yemek maliyeti kdv dahil 20,25 TL dir. 2022 yılı yıl sonu itibariyle öğrenci başına yemek maliyeti kdv dahil 20,25 TL olması beklenmektedir. 2023 yılındaki olması beklenen sayı maliyet 25 TL dir. Hesaplama Yöntemi: Toplam Beslenme Harcaması / Öğrenci sayısı Verinin Kaynağı: Sağlık Kültür ve Spor Daire Başkanlığı Sorumlu İdare:						
Performans Göstergesi	Ölçü Birimi	2021	2022 Planlanan	2022 YS Gerç. Tahmini	2023 Hedef	2024 Tahmin
8- Yükseköğretimde öğrenci yaşamından memnuniyet oranı	Oran	72	85	90	90	90
Göstergeye İlişkin Açıklama: Yılda 1 defa Öğrenci memnuniyetini ölçmek için Kalite Koordinatörlüğü tarafından memnuniyet anketleri yapılmaktadır. Hesaplama Yöntemi: Anket Verinin Kaynağı: Kalite Koordinatörlüğü Sorumlu İdare:						

Performans Göstergesi	Ölçü Birimi	0	2022 Planlanan	2022 YS Gerç. Tahmini	2023 Hedef	2024 Tahmin	2025 Tahmin
9- Yükseköğretimde öğrencilere sunulan sağlık hizmetinden yararlanan öğrenci sayısının toplam öğrenci sayısına oranı	Oran	0	0	0	0	0	0
Göstergeye İlişkin Açıklama: Hesaplama Yöntemi: Verinin Kaynağı: Sorumlu İdare:							

Alt Program Kapsamında Yürütülecek Faaliyet Maliyetleri

Faaliyetler	2022 Bütçe	2022 Harcama Haziran	2023 Bütçe	2024 Tahmin
Yükseköğretimde Beslenme Hizmetleri	1.019.000	3.829.723	2.108.000	2.511.000
Bütçe İçi	1.019.000	3.829.723	2.108.000	2.511.000
Bütçe Dışı	0	0	0	0
Yükseköğretimde Kültür ve Spor Hizmetleri	141.000	30.301	292.000	347.000
Bütçe İçi	141.000	30.301	292.000	347.000
Bütçe Dışı	0	0	0	0
Yükseköğretimde Öğrenci Yaşamına İlişkin Diğer Hizmetler	1.293.000	510.530	2.716.000	3.178.000
Bütçe İçi	1.293.000	510.530	2.716.000	3.178.000
Bütçe Dışı	0	0	0	0
T O P L A M	2.453.000	4.370.555	5.116.000	6.036.000
Bütçe İçi	2.453.000	4.370.555	5.116.000	6.036.000
Bütçe Dışı	0	0	0	0

Faaliyetlere İlişkin Açıklamalar:**Yükseköğretimde Barınma Hizmetleri****Yükseköğretimde Beslenme Hizmetleri**

Üniversitemizde de 4 adet öğrenci yemekhanesinde beslenme hizmeti sağlanmaktadır

Yükseköğretimde Kültür ve Spor Hizmetleri

Üniversitemizde 1 adet kapalı spor tesisi, 1 adet yüzme havuzu, 1 adet kapalı ve 1 adet açık halı saha, 1 adet basketbol sahası, 1 adet voleybol sahası, 1 adet tenis kortu bulunmakta olup, öğrencilerimiz sportif faaliyetlerini bu tesisler aracılığıyla gerçekleştirmektedirler.

Yükseköğretimde Öğrenci Yaşamına İlişkin Diğer Hizmetler

Merkez kampüs yerleşkesinde aile hekimliği bünyesinde 1 doktor ve 1 hemşire hizmet vermektedir. Üniversitemiz öğrencilerine yemek bursu verilmekte, kısmi zamanlı öğrenci çalıştırılmakta, kıyafet yardımı yapılmakta, engel durumlarının geliştirilmesine yönelik çalışmalar yapılmakta, uluslararası öğrencilere yönelik etkinlikler yapılmaktadır. Öğrencilerimizin kampüs yaşamına ve şehirdeki sosyal yaşama, eğitim-öğretim sonrası iş yaşamına hızlı ve kolay geçişini sağlamak için bilimsel, sosyal ve kültürel faaliyetleri arttırmak ve proje geliştirme faaliyetleri ve eğitim programları üniversite imkanlarını çağın gereklerine göre modernize edip öğrenci niteliğini yükseltmeye yönelik faaliyetler gerçekleştirilmektedir.

FAALİYET MALİYETLERİ TABLOSU

İdare Adı	KİLİS 7 ARALIK ÜNİVERSİTESİ
Program Adı	YÜKSEKÖĞRETİM
Alt Program Adı	ÖN LİSANS EĞİTİMİ, LİSANS EĞİTİMİ VE LİSANSÜSTÜ EĞİTİM
Alt Program Hedefi	Mesleki yeterlilik sahibi ve gelişime açık mezunlar yetiştirilmesi
Faaliyet Adı	Doktora ve Tıpta Uzmanlık Eğitimi
Açıklama	4/11/1981 tarihli ve 2547 sayılı Yükseköğretim Kanununun 44 üncü maddesine dayanılarak Üniversitemiz bünyesinde biri pasif durumda olmak üzere üç(3) Ana Bilim Dalında Doktora Programımız bulunmaktadır.

EKONOMİK KOD	2022 Bütçe	2022 Harcama (Haziran)	2023 Bütçe	2024 Tahmin	2025 Tahmin
<i>Personel Giderleri</i>	1.112.000	279.818	2.379.000	2.870.000	3.304.000
<i>Sosyal Güvenlik Kurumuna Devlet Primi Giderleri</i>	114.000	39.491	257.000	310.000	357.000
<i>Mal ve Hizmet Alım Giderleri</i>	79.000	3.890	171.000	204.000	227.000
<i>Faiz Giderleri</i>					
<i>Cari Transferler</i>					
<i>Sermaye Giderleri</i>					
<i>Sermaye Transferleri</i>					
<i>Borç Verme</i>					
BÜTÇE İÇİ TOPLAM KAYNAK	1.305.000	323.199	2.807.000	3.384.000	3.888.000
<i>Döner Sermaye</i>					
<i>Özel Hesap</i>					
<i>Diğer Bütçe Dışı Kaynak</i>					
BÜTÇE DIŞI TOPLAM KAYNAK					
FAALİYET MALİYETİ TOPLAMI	1.305.000	323.199	2.807.000	3.384.000	3.888.000

FAALİYET MALİYETLERİ TABLOSU

İdare Adı	KİLİS 7 ARALIK ÜNİVERSİTESİ
Program Adı	YÜKSEKÖĞRETİM
Alt Program Adı	ÖN LİSANS EĞİTİMİ, LİSANS EĞİTİMİ VE LİSANSÜSTÜ EĞİTİM
Alt Program Hedefi	Mesleki yeterlilik sahibi ve gelişime açık mezunlar yetiştirilmesi
Faaliyet Adı	Yükseköğretim Kurumları Bilgi ve Kültürel Kaynaklar ile Sportif Altyapının Geliştirilmesi Hizmetleri
Açıklama	07/10/1983 tarihli ve 124 sayılı Yükseköğretim Üst Kuruluşları ile Yükseköğretim Kurumlarının İdari Teşkilatı Hakkında Kanun Hükmünde Kararname'nin 33'üncü maddesi gereğince kültür hizmetlerinin yürütülmesidir

EKONOMİK KOD	2022 Bütçe	2022 Harcama (Haziran)	2023 Bütçe	2024 Tahmin	2025 Tahmin
<i>Personel Giderleri</i>	515.000	382.341	1.093.000	1.320.000	1.520.000
<i>Sosyal Güvenlik Kurumuna Devlet Primi Giderleri</i>	71.000	67.678	160.000	193.000	222.000
<i>Mal ve Hizmet Alım Giderleri</i>	48.000		100.000	120.000	133.000
<i>Faiz Giderleri</i>					
<i>Cari Transferler</i>					
<i>Sermaye Giderleri</i>	400.000		1.000.000		
<i>Sermaye Transferleri</i>					
<i>Borç Verme</i>					
BÜTÇE İÇİ TOPLAM KAYNAK	1.034.000	450.020	2.353.000	1.633.000	1.875.000
<i>Döner Sermaye</i>					
<i>Özel Hesap</i>					
<i>Diğer Bütçe Dışı Kaynak</i>					
BÜTÇE DIŞI TOPLAM KAYNAK					
FAALİYET MALİYETİ TOPLAMI	1.034.000	450.020	2.353.000	1.633.000	1.875.000

FAALİYET MALİYETLERİ TABLOSU

İdare Adı	KİLİS 7 ARALIK ÜNİVERSİTESİ
Program Adı	YÜKSEKÖĞRETİM
Alt Program Adı	ÖN LİSANS EĞİTİMİ, LİSANS EĞİTİMİ VE LİSANSÜSTÜ EĞİTİM
Alt Program Hedefi	Mesleki yeterlilik sahibi ve gelişime açık mezunlar yetiştirilmesi
Faaliyet Adı	Yükseköğretim Kurumları Birinci Öğretim
Açıklama	Üniversitemiz 8 fakülte, 2 Yüksekokul, 4 Meslek Yüksekokulu , 1 Enstitü ile eğitim ve öğretim faaliyetlerine devam etmektedir. Sosyal duyarlılık faaliyetleri ve dersleri verilmektedir.

EKONOMİK KOD	2022 Bütçe	2022 Harcama (Haziran)	2023 Bütçe	2024 Tahmin	2025 Tahmin
<i>Personel Giderleri</i>	76.441.000	51.214.178	169.303.000	204.001.000	234.878.000
<i>Sosyal Güvenlik Kurumuna Devlet Primi Giderleri</i>	10.458.000	6.985.038	25.382.000	30.548.000	35.167.000
<i>Mal ve Hizmet Alım Giderleri</i>	6.069.000	8.686.410	33.946.000	39.963.000	44.218.000
<i>Faiz Giderleri</i>					
<i>Cari Transferler</i>					
<i>Sermaye Giderleri</i>	13.600.000	4.227.991	23.900.000	31.361.000	36.716.000
<i>Sermaye Transferleri</i>					
<i>Borç Verme</i>					
BÜTÇE İÇİ TOPLAM KAYNAK	106.568.000	71.113.617	252.531.000	305.873.000	350.979.000
<i>Döner Sermaye</i>					
<i>Özel Hesap</i>					
<i>Diğer Bütçe Dışı Kaynak</i>					
BÜTÇE DIŞI TOPLAM KAYNAK					
FAALİYET MALİYETİ TOPLAMI	106.568.000	71.113.617	252.531.000	305.873.000	350.979.000

FAALİYET MALİYETLERİ TABLOSU

İdare Adı	KİLİS 7 ARALIK ÜNİVERSİTESİ
Program Adı	YÜKSEKÖĞRETİM
Alt Program Adı	ÖN LİSANS EĞİTİMİ, LİSANS EĞİTİMİ VE LİSANSÜSTÜ EĞİTİM
Alt Program Hedefi	Mesleki yeterlilik sahibi ve gelişime açık mezunlar yetiştirilmesi
Faaliyet Adı	Yükseköğretim Kurumları İkinci Öğretim
Açıklama	4/11/1981 tarihli ve 2547 sayılı Yükseköğretim Kanununun 44 üncü maddesine dayanılarak Üniversitemiz 5 fakülte , 1 Yüksekokul, 4 Meslek Yüksekokulu ile ikinci öğretimde eğitim ve öğretim faaliyetlerine devam etmektedir.

EKONOMİK KOD	2022 Bütçe	2022 Harcama (Haziran)	2023 Bütçe	2024 Tahmin	2025 Tahmin
<i>Personel Giderleri</i>	1.062.000	163.669	756.000	896.000	1.001.000
<i>Sosyal Güvenlik Kurumuna Devlet Primi Giderleri</i>					
<i>Mal ve Hizmet Alım Giderleri</i>	455.000	49.931	324.000	384.000	429.000
<i>Faiz Giderleri</i>					
<i>Cari Transferler</i>					
<i>Sermaye Giderleri</i>					
<i>Sermaye Transferleri</i>					
<i>Borç Verme</i>					
BÜTÇE İÇİ TOPLAM KAYNAK	1.517.000	213.600	1.080.000	1.280.000	1.430.000
<i>Döner Sermaye</i>					
<i>Özel Hesap</i>					
<i>Diğer Bütçe Dışı Kaynak</i>					
BÜTÇE DIŞI TOPLAM KAYNAK					
FAALİYET MALİYETİ TOPLAMI	1.517.000	213.600	1.080.000	1.280.000	1.430.000

FAALİYET MALİYETLERİ TABLOSU

İdare Adı	KİLİS 7 ARALIK ÜNİVERSİTESİ
Program Adı	YÜKSEKÖĞRETİM
Alt Program Adı	YÜKSEKÖĞRETİMDE ÖĞRENCİ YAŞAMI
Alt Program Hedefi	Yükseköğretim öğrencilerine sunulan beslenme ve barınma hizmetlerinin kalitesinin artırılması; öğrencilerin kişisel ve sosyal gelişimi desteklenerek yaşam kalitesinin yükseltilmesi
Faaliyet Adı	Yükseköğretimde Beslenme Hizmetleri
Açıklama	Üniversitemiz de 4 adet öğrenci yemekhanesinde beslenme hizmeti sağlanmaktadır

EKONOMİK KOD	2022 Bütçe	2022 Harcama (Haziran)	2023 Bütçe	2024 Tahmin	2025 Tahmin
<i>Personel Giderleri</i>					
<i>Sosyal Güvenlik Kurumuna Devlet Primi Giderleri</i>					
<i>Mal ve Hizmet Alım Giderleri</i>	1.019.000	3.829.723	2.108.000	2.511.000	2.787.000
<i>Faiz Giderleri</i>					
<i>Cari Transferler</i>					
<i>Sermaye Giderleri</i>					
<i>Sermaye Transferleri</i>					
<i>Borç Verme</i>					
BÜTÇE İÇİ TOPLAM KAYNAK	1.019.000	3.829.723	2.108.000	2.511.000	2.787.000
<i>Döner Sermaye</i>					
<i>Özel Hesap</i>					
<i>Diğer Bütçe Dışı Kaynak</i>					
BÜTÇE DIŞI TOPLAM KAYNAK					
FAALİYET MALİYETİ TOPLAMI	1.019.000	3.829.723	2.108.000	2.511.000	2.787.000

FAALİYET MALİYETLERİ TABLOSU					
İdare Adı	KİLİS 7 ARALIK ÜNİVERSİTESİ				
Program Adı	YÜKSEKÖĞRETİM				
Alt Program Adı	YÜKSEKÖĞRETİMDE ÖĞRENCİ YAŞAMI				
Alt Program Hedefi	Yükseköğretim öğrencilerine sunulan beslenme ve barınma hizmetlerinin kalitesinin artırılması; öğrencilerin kişisel ve sosyal gelişimi desteklenerek yaşam kalitesinin yükseltilmesi				
Faaliyet Adı	Yükseköğretimde Kültür ve Spor Hizmetleri				
Açıklama	Üniversitemizde 1 adet kapalı spor tesisi, 1 adet yüzme havuzu, 1 adet kapalı ve 1 adet açık halı saha, 1 adet basketbol sahası, 1 adet voleybol sahası, 1 adet tenis kortu bulunmakta olup, öğrencilerimiz sportif faaliyetlerini bu tesisler aracılığıyla gerçekleştirmektedirler.				
EKONOMİK KOD	2022 Bütçe	2022 Harcama (Haziran)	2023 Bütçe	2024 Tahmin	2025 Tahmin
<i>Personel Giderleri</i>					
<i>Sosyal Güvenlik Kurumuna Devlet Primi Giderleri</i>					
<i>Mal ve Hizmet Alım Giderleri</i>	141.000	30.301	292.000	347.000	385.000
<i>Faiz Giderleri</i>					
<i>Cari Transferler</i>					
<i>Sermaye Giderleri</i>					
<i>Sermaye Transferleri</i>					
<i>Borç Verme</i>					
BÜTÇE İÇİ TOPLAM KAYNAK	141.000	30.301	292.000	347.000	385.000
<i>Döner Sermaye</i>					
<i>Özel Hesap</i>					
<i>Diğer Bütçe Dışı Kaynak</i>					
BÜTÇE DIŞI TOPLAM KAYNAK					
FAALİYET MALİYETİ TOPLAMI	141.000	30.301	292.000	347.000	385.000

Program Adı:
PROGRAMI
Alt Program Adı:
DANIŞMANLIK HİZMETLERİ

YÖNETİM VE DESTEK
TEFTİŞ, DENETİM VE

FAALİYET MALİYETLERİ TABLOSU					
İdare Adı	KİLİS 7 ARALIK ÜNİVERSİTESİ				
Program Adı	YÖNETİM VE DESTEK PROGRAMI				
Alt Program Adı	TEFTİŞ, DENETİM VE DANIŞMANLIK HİZMETLERİ				
Alt Program Hedefi					
Faaliyet Adı	Hukuki Danışmanlık ve Muhakemat Hizmetleri				
Açıklama	124 sayılı Yükseköğretim Üst Kuruluşları İle Yükseköğretim Kurumlarının İdari Teşkilatı Hakkında Kanun Hükmünde Kararnameye dayanılarak İdarenin hukuki iş ve işlemlerini yürütmek.				
EKONOMİK KOD	2022 Bütçe	2022 Harcama (Haziran)	2023 Bütçe	2024 Tahmin	2025 Tahmin
<i>Personel Giderleri</i>	195.000	133.434	415.000	502.000	576.000
<i>Sosyal Güvenlik Kurumuna Devlet Primi Giderleri</i>	62.000	16.756	140.000	168.000	194.000
<i>Mal ve Hizmet Alım Giderleri</i>	45.000	13.137	93.000	111.000	123.000
<i>Faiz Giderleri</i>					
<i>Cari Transferler</i>					
<i>Sermaye Giderleri</i>					
<i>Sermaye Transferleri</i>					
<i>Borç Verme</i>					
BÜTÇE İÇİ TOPLAM KAYNAK	302.000	163.327	648.000	781.000	893.000
<i>Döner Sermaye</i>					
<i>Özel Hesap</i>					
<i>Diğer Bütçe Dışı Kaynak</i>					
BÜTÇE DIŞI TOPLAM KAYNAK					
FAALİYET MALİYETİ TOPLAMI	302.000	163.327	648.000	781.000	893.000

Program Adı:
PROGRAMI
Alt Program Adı:
MALİ HİZMETLER

YÖNETİM VE DESTEK
ÜST YÖNETİM, İDARİ VE

FAALİYET MALİYETLERİ TABLOSU					
İdare Adı	KİLİS 7 ARALIK ÜNİVERSİTESİ				
Program Adı	YÖNETİM VE DESTEK PROGRAMI				
Alt Program Adı	ÜST YÖNETİM, İDARİ VE MALİ HİZMETLER				
Alt Program Hedefi					
Faaliyet Adı	Bilgi Teknolojilerine Yönelik Faaliyetler				
Açıklama	124 sayılı Yükseköğretim Üst Kuruluşları İle Yükseköğretim Kurumlarının İdari Teşkilatı Hakkında Kanun Hükmünde Kararnameye dayanılarak Üniversitemiz bilgisayar ağının ulaknet bağlantılarını sağlamak, kontrol etmek ve yönetmek. Üniversite bünyesindeki otomasyon ve internet erişiminin devamlılığı için gerekli bakım, yenileme çalışmaları ve duruma göre yapılandırma değişikliklerini yapmak. Ağ üzerindeki uygulamaların çalışması için gerekli altyapı çalışmalarını sağlamak, internet bağlantısının amacına uygun kullanılmasını sağlamak, network altyapısına hizmet eden sunucuların sürekliliğini sağlamaktır. 5651 numaralı yasa gereği web sayfa ziyaretleriyle ilgili verileri tutmakla da yükümlüdür. Bilgi teknolojik alt yapısını çağın gereklerine uygun modernize etmeye çalışmak faaliyetlerine devam edilmektedir. Muhtelif işler projesi altında bilgisayar yazılımı, veri depolama cihazları, sunucu vb. cihaz alım faaliyetleri yürütülmektedir.				
EKONOMİK KOD	2022 Bütçe	2022 Harcama (Haziran)	2023 Bütçe	2024 Tahmin	2025 Tahmin
<i>Personel Giderleri</i>	1.258.000	671.104	2.678.000	3.230.000	3.718.000
<i>Sosyal Güvenlik Kurumuna Devlet Primi Giderleri</i>	185.000	95.732	416.000	503.000	578.000
<i>Mal ve Hizmet Alım Giderleri</i>	51.000	39.082	106.000	125.000	139.000
<i>Faiz Giderleri</i>					
<i>Cari Transferler</i>					
<i>Sermaye Giderleri</i>					
<i>Sermaye Transferleri</i>					
<i>Borç Verme</i>					
BÜTÇE İÇİ TOPLAM KAYNAK	1.494.000	805.918	3.200.000	3.858.000	4.435.000
<i>Döner Sermaye</i>					
<i>Özel Hesap</i>					
<i>Diğer Bütçe Dışı Kaynak</i>					
BÜTÇE DIŞI TOPLAM KAYNAK					

FAALİYET MALİYETİ TOPLAMI	1.494.000	805.918	3.200.000	3.858.000	4.435.000
FAALİYET MALİYETLERİ TABLOSU					
İdare Adı	KİLİS 7 ARALIK ÜNİVERSİTESİ				
Program Adı	YÖNETİM VE DESTEK PROGRAMI				
Alt Program Adı	ÜST YÖNETİM, İDARİ VE MALİ HİZMETLER				
Alt Program Hedefi					
Faaliyet Adı	Engellilerin Erişilebilirliğinin Sağlanması				
Açıklama	5378 sayılı Engelliler Hakkında Kanun kapsamında engellilerin erişilebilirliğinin sağlanması amacıyla yapılacak giderler bu faaliyet altında izlenecektir.				
EKONOMİK KOD	2022 Bütçe	2022 Harcama (Haziran)	2023 Bütçe	2024 Tahmin	2025 Tahmin
<i>Personel Giderleri</i>					
<i>Sosyal Güvenlik Kurumuna Devlet Primi Giderleri</i>					
<i>Mal ve Hizmet Alım Giderleri</i>					
<i>Faiz Giderleri</i>					
<i>Cari Transferler</i>					
<i>Sermaye Giderleri</i>			100.000		
<i>Sermaye Transferleri</i>					
<i>Borç Verme</i>					
BÜTÇE İÇİ TOPLAM KAYNAK			100.000		
<i>Döner Sermaye</i>					
<i>Özel Hesap</i>					
<i>Diğer Bütçe Dışı Kaynak</i>					
BÜTÇE DIŞI TOPLAM KAYNAK					
FAALİYET MALİYETİ TOPLAMI			100.000		

FAALİYET MALİYETLERİ TABLOSU					
İdare Adı	KİLİS 7 ARALIK ÜNİVERSİTESİ				
Program Adı	YÖNETİM VE DESTEK PROGRAMI				
Alt Program Adı	ÜST YÖNETİM, İDARİ VE MALİ HİZMETLER				
Alt Program Hedefi					
Faaliyet Adı	Genel Destek Hizmetleri				
Açıklama	124 sayılı Yükseköğretim Üst Kuruluşları İle Yükseköğretim Kurumlarının İdari Teşkilatı Hakkında Kanun Hükmünde Kararnameye dayanılarak : Akademik ve İdari Birimlerin ihtiyacı olan makine-teçhizat, malzeme ve hizmetlerin; serbest ödenekler nispetinde satın alma işlerini yürütmek.				
EKONOMİK KOD	2022 Bütçe	2022 Harcama (Haziran)	2023 Bütçe	2024 Tahmin	2025 Tahmin
<i>Personel Giderleri</i>	6.188.000	4.674.536	13.920.000	16.797.000	19.337.000
<i>Sosyal Güvenlik Kurumuna Devlet Primi Giderleri</i>	753.000	665.596	1.776.000	2.144.000	2.467.000
<i>Mal ve Hizmet Alım Giderleri</i>	345.000	158.192	859.000	1.021.000	1.138.000
<i>Faiz Giderleri</i>					
<i>Cari Transferler</i>	454.000	81.000	1.076.000	1.282.000	1.423.000
<i>Sermaye Giderleri</i>					
<i>Sermaye Transferleri</i>					
<i>Borç Verme</i>					
BÜTÇE İÇİ TOPLAM KAYNAK	7.740.000	5.579.324	17.631.000	21.244.000	24.365.000
<i>Döner Sermaye</i>					
<i>Özel Hesap</i>					
<i>Diğer Bütçe Dışı Kaynak</i>					
BÜTÇE DIŞI TOPLAM KAYNAK					
FAALİYET MALİYETİ TOPLAMI	7.740.000	5.579.324	17.631.000	21.244.000	24.365.000

FAALİYET MALİYETLERİ TABLOSU					
İdare Adı	KİLİS 7 ARALIK ÜNİVERSİTESİ				
Program Adı	YÖNETİM VE DESTEK PROGRAMI				
Alt Program Adı	ÜST YÖNETİM, İDARİ VE MALİ HİZMETLER				
Alt Program Hedefi					
Faaliyet Adı	İnşaat ve Yapı İşlerinin Yürütülmesi				
Açıklama	124 sayılı Yükseköğretim Üst Kuruluşları İle Yükseköğretim Kurumlarının İdari Teşkilatı Hakkında Kanun Hükmünde Kararnameye dayanılarak Kilis 7 Aralık Üniversitesi Rektörlüğünce gerçekleştirilecek her türlü inşaat ile ilgili teknik hizmetleri yürütmek,				
EKONOMİK KOD	2022 Bütçe	2022 Harcama (Haziran)	2023 Bütçe	2024 Tahmin	2025 Tahmin
<i>Personel Giderleri</i>	4.821.000	1.459.370	10.252.000	12.371.000	14.241.000
<i>Sosyal Güvenlik Kurumuna Devlet Primi Giderleri</i>	755.000	212.624	1.700.000	2.052.000	2.363.000
<i>Mal ve Hizmet Alım Giderleri</i>	162.000	79.718	412.000	490.000	547.000
<i>Faiz Giderleri</i>					
<i>Cari Transferler</i>					
<i>Sermaye Giderleri</i>					
<i>Sermaye Transferleri</i>					
<i>Borç Verme</i>					
BÜTÇE İÇİ TOPLAM KAYNAK	5.738.000	1.751.712	12.364.000	14.913.000	17.151.000
<i>Döner Sermaye</i>					
<i>Özel Hesap</i>					
<i>Diğer Bütçe Dışı Kaynak</i>					
BÜTÇE DIŞI TOPLAM KAYNAK					
FAALİYET MALİYETİ TOPLAMI	5.738.000	1.751.712	12.364.000	14.913.000	17.151.000

FAALİYET MALİYETLERİ TABLOSU					
İdare Adı	KİLİS 7 ARALIK ÜNİVERSİTESİ				
Program Adı	YÖNETİM VE DESTEK PROGRAMI				
Alt Program Adı	ÜST YÖNETİM, İDARİ VE MALİ HİZMETLER				
Alt Program Hedefi					
Faaliyet Adı	İnsan Kaynakları Yönetimine İlişkin Faaliyetler				
Açıklama	124 Sayılı Yükseköğretim Üst Kuruluşları ile Yükseköğretim Kurumlarının İdari Teşkilatı Hakkındaki Kanun Hükmünde Kararnamenin 29. maddesinde belirtilen Üniversitenin insan gücü planlaması ve personel politikasıyla vb. çalışmalar yapmak,				
EKONOMİK KOD	2022 Bütçe	2022 Harcama (Haziran)	2023 Bütçe	2024 Tahmin	2025 Tahmin
<i>Personel Giderleri</i>	2.254.000	450.812	4.792.000	5.783.000	6.657.000
<i>Sosyal Güvenlik Kurumuna Devlet Primi Giderleri</i>	331.000	61.312	746.000	899.000	1.035.000
<i>Mal ve Hizmet Alım Giderleri</i>	126.000	23.214	262.000	312.000	346.000
<i>Faiz Giderleri</i>					
<i>Cari Transferler</i>	2.011.000	1.161.171	4.843.000	5.768.000	6.401.000
<i>Sermaye Giderleri</i>					
<i>Sermaye Transferleri</i>					
<i>Borç Verme</i>					
BÜTÇE İÇİ TOPLAM KAYNAK	4.722.000	1.696.509	10.643.000	12.762.000	14.439.000
<i>Döner Sermaye</i>					
<i>Özel Hesap</i>					
<i>Diğer Bütçe Dışı Kaynak</i>					
BÜTÇE DIŞI TOPLAM KAYNAK					
FAALİYET MALİYETİ TOPLAMI	4.722.000	1.696.509	10.643.000	12.762.000	14.439.000

FAALİYET MALİYETLERİ TABLOSU					
İdare Adı	KİLİS 7 ARALIK ÜNİVERSİTESİ				
Program Adı	YÖNETİM VE DESTEK PROGRAMI				
Alt Program Adı	ÜST YÖNETİM, İDARİ VE MALİ HİZMETLER				
Alt Program Hedefi					
Faaliyet Adı	Özel Kalem Hizmetleri				
Açıklama	124 sayılı Yükseköğretim Üst Kuruluşları İle Yükseköğretim Kurumlarının İdari Teşkilatı Hakkında Kanun Hükmünde Kararnameye dayanılarak Üniversite İdari Teşkilatında bulunan birimlerin düzenli, verimli ve koordineli bir şekilde çalışmasını sağlamak,				
EKONOMİK KOD	2022 Bütçe	2022 Harcama (Haziran)	2023 Bütçe	2024 Tahmin	2025 Tahmin
<i>Personel Giderleri</i>					
<i>Sosyal Güvenlik Kurumuna Devlet Primi Giderleri</i>					
<i>Mal ve Hizmet Alım Giderleri</i>	66.000	22.706	190.000	227.000	257.000
<i>Faiz Giderleri</i>					
<i>Cari Transferler</i>					
<i>Sermaye Giderleri</i>					
<i>Sermaye Transferleri</i>					
<i>Borç Verme</i>					
BÜTÇE İÇİ TOPLAM KAYNAK	66.000	22.706	190.000	227.000	257.000
<i>Döner Sermaye</i>					
<i>Özel Hesap</i>					
<i>Diğer Bütçe Dışı Kaynak</i>					
BÜTÇE DIŞI TOPLAM KAYNAK					
FAALİYET MALİYETİ TOPLAMI	66.000	22.706	190.000	227.000	257.000

FAALİYET MALİYETLERİ TABLOSU					
İdare Adı	KİLİS 7 ARALIK ÜNİVERSİTESİ				
Program Adı	YÖNETİM VE DESTEK PROGRAMI				
Alt Program Adı	ÜST YÖNETİM, İDARİ VE MALİ HİZMETLER				
Alt Program Hedefi					
Faaliyet Adı	Strateji Geliştirme ve Mali Hizmetler				
Açıklama	124 sayılı Yükseköğretim Üst Kuruluşları İle Yükseköğretim Kurumlarının İdari Teşkilatı Hakkında Kanun Hükmünde Kararnameye dayanılarak İdarenin stratejik plan ve performans programının hazırlanmasını koordine etmek ve sonuçlarının konsolide edilmesi çalışmalarını yürütmek, kurumun muhasebe hizmetlerini yürütmek, bütçe iş ve işlemlerini yürütmek, iç kontrol iş ve işlemlerini yürütmek.				
EKONOMİK KOD	2022 Bütçe	2022 Harcama (Haziran)	2023 Bütçe	2024 Tahmin	2025 Tahmin
<i>Personel Giderleri</i>	884.000	554.284	1.876.000	2.265.000	2.608.000
<i>Sosyal Güvenlik Kurumuna Devlet Primi Giderleri</i>	129.000	75.925	290.000	350.000	404.000
<i>Mal ve Hizmet Alım Giderleri</i>	24.000		51.000	62.000	77.000
<i>Faiz Giderleri</i>					
<i>Cari Transferler</i>					
<i>Sermaye Giderleri</i>					
<i>Sermaye Transferleri</i>					
<i>Borç Verme</i>					
BÜTÇE İÇİ TOPLAM KAYNAK	1.037.000	630.209	2.217.000	2.677.000	3.089.000
<i>Döner Sermaye</i>					
<i>Özel Hesap</i>					
<i>Diğer Bütçe Dışı Kaynak</i>					
BÜTÇE DIŞI TOPLAM KAYNAK					
FAALİYET MALİYETİ TOPLAMI	1.037.000	630.209	2.217.000	2.677.000	3.089.000

FAALİYET MALİYETLERİ TABLOSU					
İdare Adı	KİLİS 7 ARALIK ÜNİVERSİTESİ				
Program Adı	YÖNETİM VE DESTEK PROGRAMI				
Alt Program Adı	ÜST YÖNETİM, İDARİ VE MALİ HİZMETLER				
Alt Program Hedefi					
Faaliyet Adı	Taşınmaz Mal Gelirleriyle Yürütülecek Hizmetler				
Açıklama	2547 sayılı Kanunun ek 25 inci maddesine göre taşınmaz mallardan elde edilen kira, satış ve işletme gelirleriyle yürütülecek hizmetler.				
EKONOMİK KOD	2022 Bütçe	2022 Harcama (Haziran)	2023 Bütçe	2024 Tahmin	2025 Tahmin
<i>Personel Giderleri</i>					
<i>Sosyal Güvenlik Kurumuna Devlet Primi Giderleri</i>					
<i>Mal ve Hizmet Alım Giderleri</i>	353.000	69.508	732.000	871.000	966.000
<i>Faiz Giderleri</i>					
<i>Cari Transferler</i>					
<i>Sermaye Giderleri</i>					
<i>Sermaye Transferleri</i>					
<i>Borç Verme</i>					
BÜTÇE İÇİ TOPLAM KAYNAK	353.000	69.508	732.000	871.000	966.000
<i>Döner Sermaye</i>					
<i>Özel Hesap</i>					
<i>Diğer Bütçe Dışı Kaynak</i>					
BÜTÇE DIŞI TOPLAM KAYNAK					
FAALİYET MALİYETİ TOPLAMI	353.000	69.508	732.000	871.000	966.000

FAALİYET MALİYETLERİ TABLOSU					
İdare Adı	KİLİS 7 ARALIK ÜNİVERSİTESİ				
Program Adı	YÖNETİM VE DESTEK PROGRAMI				
Alt Program Adı	ÜST YÖNETİM, İDARİ VE MALİ HİZMETLER				
Alt Program Hedefi					
Faaliyet Adı	Yükseköğretimde Öğrencilere Yönelik İdari Hizmetler				
Açıklama	Eğitime yardımcı hizmetlerin yürütülmesi bakımından; Sağlık, Kültür ve Spor Dairesi Başkanlığının faaliyetlerinin yürütülmesi için zorunlu olan giderler (öğrencilere ilişkin yapılacak giderler hariç) ile Öğrenci İşleri Daire Başkanlığına ait giderler.				
EKONOMİK KOD	2022 Bütçe	2022 Harcama (Haziran)	2023 Bütçe	2024 Tahmin	2025 Tahmin
<i>Personel Giderleri</i>	1.975.000	2.379.141	4.201.000	5.070.000	5.836.000
<i>Sosyal Güvenlik Kurumuna Devlet Primi Giderleri</i>	287.000	357.128	646.000	780.000	898.000
<i>Mal ve Hizmet Alım Giderleri</i>	25.000		52.000	62.000	70.000
<i>Faiz Giderleri</i>					
<i>Cari Transferler</i>					
<i>Sermaye Giderleri</i>					
<i>Sermaye Transferleri</i>					
<i>Borç Verme</i>					
BÜTÇE İÇİ TOPLAM KAYNAK	2.287.000	2.736.268	4.899.000	5.912.000	6.804.000
<i>Döner Sermaye</i>					
<i>Özel Hesap</i>					
<i>Diğer Bütçe Dışı Kaynak</i>					
BÜTÇE DIŞI TOPLAM KAYNAK					
FAALİYET MALİYETİ TOPLAMI	2.287.000	2736.268	4.899.000	5.912.000	6.804.000

D-İdare Toplam Kaynak İhtiyacı

FAALİYETLER DÜZEYİNDE KİLİS 7 ARALIK ÜNİVERSİTESİ PERFORMANS PROGRAMI MALİYETİ									
PROGRAM SINIFLANDIRMASI	2023			2024			2025		
	BÜTÇE İÇİ	BÜTÇE DIŞI	TOPLAM	BÜTÇE İÇİ	BÜTÇE DIŞI	TOPLAM	BÜTÇE İÇİ	BÜTÇE DIŞI	TOPLAM
ARAŞTIRMA, GELİŞTİRME VE YENİLİK	275.000	0	275.000	326.000	0	326.000	361.000	0	361.000
YÜKSEKÖĞRETİMDE BİLİMSEL ARAŞTIRMA VE GELİŞTİRME	275.000	0	275.000	326.000	0	326.000	361.000	0	361.000
<i>Yükseköğretim Kurumlarının Bilimsel Araştırma Projeleri</i>	275.000	0	275.000	326.000	0	326.000	361.000	0	361.000
HAYAT BOYU ÖĞRENME	0	4.000.000	4.000.000	0	4.500.000	4.500.000	0	4.500.000	4.500.000
YÜKSEKÖĞRETİM KURUMLARI SÜREKLİ EĞİTİM FAALİYETLERİ	0	4.000.000	4.000.000	0	4.500.000	4.500.000	0	4.500.000	4.500.000
<i>Toplum Hizmetine Sunulan Eğitim Programları, Kurs ve Seminerler</i>	0	4.000.000	4.000.000	0	4.500.000	4.500.000	0	4.500.000	4.500.000
YÜKSEKÖĞRETİM	263.887.000	824.786	264.711.786	318.206.000	824.786	319.030.786	364.873.000	824.786	365.697.786
ÖN LİSANS EĞİTİMİ, LİSANS EĞİTİMİ VE LİSANSÜSTÜ EĞİTİM	258.771.000	824.786	259.595.786	312.170.000	824.786	312.994.786	358.172.000	824.786	358.996.786
<i>Doktora ve Tıpta Uzmanlık Eğitimi</i>	2.807.000	0	2.807.000	3.384.000	0	3.384.000	3.888.000	0	3.888.000
<i>Yükseköğretim Kurumları Bilgi ve Kültürel Kaynaklar ile Sportif Altyapının Geliştirilmesi Hizmetleri</i>	2.353.000	0	2.353.000	1.633.000	0	1.633.000	1.875.000	0	1.875.000
<i>Yükseköğretim Kurumları Birinci Öğretim</i>	252.531.000	0	252.531.000	305.873.000	0	305.873.000	350.979.000	0	350.979.000
<i>Yükseköğretim Kurumları İkinci Öğretim</i>	1.080.000	0	1.080.000	1.280.000	0	1.280.000	1.430.000	0	1.430.000

<i>Yükseköğretim Kurumları Uluslararası Ortak Eğitim ve Öğretim Programı</i>	0	824.786	824.786	0	824.786	824.786	0	824.786	824.786
YÜKSEKÖĞRETİMDE ÖĞRENCİ YAŞAMI	5.116.000	0	5.116.000	6.036.000	0	6.036.000	6.701.000	0	6.701.000
<i>Yükseköğretimde Beslenme Hizmetleri</i>	2.108.000	0	2.108.000	2.511.000	0	2.511.000	2.787.000	0	2.787.000
<i>Yükseköğretimde Kültür ve Spor Hizmetleri</i>	292.000	0	292.000	347.000	0	347.000	385.000	0	385.000
<i>Yükseköğretimde Öğrenci Yaşamına İlişkin Diğer Hizmetler</i>	2.716.000	0	2.716.000	3.178.000	0	3.178.000	3.529.000	0	3.529.000
YÖNETİM VE DESTEK PROGRAMI	52.624.000	0	52.624.000	63.245.000	0	63.245.000	72.399.000	0	72.399.000
TEFTİŞ, DENETİM VE DANIŞMANLIK HİZMETLERİ	648.000	0	648.000	781.000	0	781.000	893.000	0	893.000
<i>Hukuki Danışmanlık ve Muhakemat Hizmetleri</i>	648.000	0	648.000	781.000	0	781.000	893.000	0	893.000
ÜST YÖNETİM, İDARİ VE MALİ HİZMETLER	51.976.000	0	51.976.000	62.464.000	0	62.464.000	71.506.000	0	71.506.000
<i>Bilgi Teknolojilerine Yönelik Faaliyetler</i>	3.200.000	0	3.200.000	3.858.000	0	3.858.000	4.435.000	0	4.435.000
<i>Engellilerin Erişilebilirliğinin Sağlanması</i>	100.000	0	100.000	0	0	0	0	0	0
<i>Genel Destek Hizmetleri</i>	17.631.000	0	17.631.000	21.244.000	0	21.244.000	24.365.000	0	24.365.000
<i>İnşaat ve Yapı İşlerinin Yürütülmesi</i>	12.364.000	0	12.364.000	14.913.000	0	14.913.000	17.151.000	0	17.151.000
<i>İnsan Kaynakları Yönetimine İlişkin Faaliyetler</i>	10.643.000	0	10.643.000	12.762.000	0	12.762.000	14.439.000	0	14.439.000
<i>Özel Kalem Hizmetleri</i>	190.000	0	190.000	227.000	0	227.000	257.000	0	257.000
<i>Strateji Geliştirme ve Mali Hizmetler</i>	2.217.000	0	2.217.000	2.677.000	0	2.677.000	3.089.000	0	3.089.000
<i>Taşınmaz Mal Gelirleriyle Yürütülecek Hizmetler</i>	732.000	0	732.000	871.000	0	871.000	966.000	0	966.000
<i>Yükseköğretimde Öğrencilere Yönelik İdari Hizmetler</i>	4.899.000	0	4.899.000	5.912.000	0	5.912.000	6.804.000	0	6.804.000
GENEL TOPLAM	316.786.000	4.824.786	321.610.786	381.777.000	5.324.786	387.101.786	437.633.000	5.324.786	442.957.786

KONOMİK SINIFLANDIRMA DÜZEYİNDE KİLİS 7 ARALIK ÜNİVERSİTESİ PERFORMANS PROGRAMI MALİYETİ

EKONOMİK KOD	2023				2024				2025			
	HİZMET PROGRAMLARI TOPLAM	YÖNETİM VE DESTEK PROGRAMI	PROGRAM DIŞI GİDERLER	TOPLAM	HİZMET PROGRAMLARI TOPLAM	YÖNETİM VE DESTEK PROGRAMI	PROGRAM DIŞI GİDERLER	TOPLAM	HİZMET PROGRAMLARI TOPLAM	YÖNETİM VE DESTEK PROGRAMI	PROGRAM DIŞI GİDERLER	TOPLAM
<i>Personel Giderleri</i>	175.065.000	38.134.000		213.199.000	210.852.000	46.018.000		256.870.000	242.644.000	52.973.000		295.617.000
<i>Sosyal Güvenlik Kurumuna Devlet Primi Giderleri</i>	26.198.000	5.714.000		31.912.000	31.533.000	6.896.000		38.429.000	36.301.000	7.939.000		44.240.000
<i>Mal ve Hizmet Alım Giderleri</i>	37.999.000	2.757.000		40.756.000	44.786.000	3.281.000		48.067.000	49.573.000	3.663.000		53.236.000
<i>Faiz Giderleri</i>				0				0				0
<i>Cari Transferler</i>		5.919.000		5.919.000		7.050.000		7.050.000		7.824.000		7.824.000
<i>Sermaye Giderleri</i>	24.900.000	100.000		25.000.000	31.361.000	0		31.361.000	36.716.000	0		36.716.000
<i>Sermaye Transferleri</i>				0				0				0
<i>Borç Verme</i>				0				0				0
<i>Yedek Ödenekler</i>				0				0				0
BÜTÇE İÇİ TOPLAM KAYNAK	264.162.000	52.624.000	0	316.786.000	318.532.000	63.245.000	0	381.777.000	365.234.000	72.399.000	0	437.633.000
<i>Döner Sermaye</i>	4.000.000			4.000.000	4.500.000			4.500.000	4.500.000			4.500.000
<i>Özel Hesap</i>	0			0	0			0	0			0
<i>Diğer Bütçe Dışı Kaynak</i>	824.786			824.786	824.786			824.786	824.786			824.786
BÜTÇE DIŞI TOPLAM KAYNAK	4.824.786	0	0	4.824.786	5.324.786	0	0	5.324.786	5.324.786	0	0	5.324.786
GENEL TOPLAM	268.986.786	52.624.000	0	321.610.786	323.856.786	63.245.000	0	387.101.786	370.558.786	72.399.000	0	442.957.786

E-Diğer Hususlar

PERFORMANS GÖSTERGELERİNİN İZLENMESİNDEN SORUMLU BİRİMLER			
İdare Adı:	KİLİS 7 ARALIK ÜNİVERSİTESİ		
PROGRAM	ALT PROGRAM	PERFORMANS GÖSTERGELERİ	SORUMLU BİRİM
ARAŞTIRMA, GELİŞTİRME VE YENİLİK	ARAŞTIRMA ALTYAPILARI	Araştırma altyapısı projesi tamamlanma oranı	
	YÜKSEKÖĞRETİM E BİLİMSEL ARAŞTIRMA VE GELİŞTİRME	Ar-ge'ye harcanan bütçenin toplam bütçeye oranı	ÖZEL KALEM (GENEL SEKRETERLİK)
		Ar-ge sonucu ortaya çıkan ürünlere ilişkin alınan patent sayısı	ÖZEL KALEM (GENEL SEKRETERLİK)
		Ar-ge sonucu ticarileştirilen ürün sayısı	ÖZEL KALEM (GENEL SEKRETERLİK)
		Araştırma merkezleri gelir miktarı	ÖZEL KALEM (GENEL SEKRETERLİK)
		Araştırma merkezlerinin sanayi ile yaptığı proje sayısı	ÖZEL KALEM (GENEL SEKRETERLİK)
		BAP kapsamında desteklenen araştırma projeleri sayısı	ÖZEL KALEM (GENEL SEKRETERLİK)
		Öğretim elemanı başına düşen ar-ge proje sayısı	ÖZEL KALEM (REKTÖRLÜK)
		Patent, faydalı model ve endüstriyel tasarım başvuru sayısı	ÖZEL KALEM (REKTÖRLÜK)
		Ulusal ve uluslararası kuruluşlar tarafından desteklenen ar-ge projesi sayısı	ÖZEL KALEM (REKTÖRLÜK)
Uluslararası endekslerde yer alan bilimsel yayın sayısı	ÖZEL KALEM (REKTÖRLÜK)		
HAYAT BOYU ÖĞRENME	YÜKSEKÖĞRETİM KURUMLARI SÜREKLİ EĞİTİM FAALİYETLERİ	Dezavantajlı gruplara yönelik sosyal entegrasyon ve kapsayıcılığa ilişkin yapılan faaliyet sayısı	ÖZEL KALEM (REKTÖRLÜK)
		Eğitim programlarına başvuran kişi sayısı	ÖĞRENCİ İŞLERİ DAİRE BAŞKANLIĞI
		Mezunlara yönelik gerçekleştirilen faaliyet sayısı	ÖZEL KALEM (REKTÖRLÜK)
		Sürekli Eğitim Merkezi (SEM) ve Dil Merkezi (DİLMER) tarafından mesleki eğitime yönelik verilen sertifika sayısı	ÖZEL KALEM (GENEL SEKRETERLİK)
		Tamamlanan sosyal sorumluluk projeleri sayısı	ÖZEL KALEM (REKTÖRLÜK)

		Üniversitenin çevrecilik alanlarında aldığı ödül sayısı	ÖZEL KALEM (REKTÖRLÜK)
TEDAVİ EDİCİ SAĞLIK	TEDAVİ HİZMETLERİ	Ameliyat sayısı	
		Üniversite hastaneleri nitelikli yatak oranı	
		Üniversite hastaneleri yatak doluluk oranı	
		Yatan hasta sayısı	
YÜKSEKÖĞRETİM	ÖĞRETİM ELEMANLARINA SAĞLANAN BURS VE DESTEKLER	SCI, SCI-Expanded, SSCI ve AHCI kapsamındaki dergilerde öğretim elemanı başına düşen yayın sayısı	ÖZEL KALEM (REKTÖRLÜK)
		Yükseköğretim Kurulu tarafından belirlenecek öncelikli alanlarda sağlanan burslardan yararlanan doktora öğrenci sayısı	ÖZEL KALEM (REKTÖRLÜK)
		Yükseköğretim Kurulu tarafından sağlanan araştırma desteklerinden yararlananların sayısı	ÖZEL KALEM (REKTÖRLÜK)
		Yükseköğretim Kurulu tarafından sağlanan yurt dışında yabancı dil yeterliliklerinin artırılmasına yönelik burslardan yararlanan sayısı	ÖZEL KALEM (REKTÖRLÜK)
		Yükseköğretim Kurulu, Türkiye Bilimler Akademisi ve TÜBİTAK bilim, teşvik ve sanat ödülleri sayısı	ÖZEL KALEM (GENEL SEKRETERLİK)
	ÖN LİSANS EĞİTİMİ, LİSANS EĞİTİMİ VE LİSANSÜSTÜ EĞİTİM	Doktora eğitimini tamamlayanların sayısı	LİSANSÜSTÜ EĞİTİM ENSTİTÜSÜ
		Eğitim bilimleri kontenjan doluluk oranı	ÖĞRENCİ İŞLERİ DAİRE BAŞKANLIĞI
		Eğitimin program süresinde bitirilme oranı	ÖĞRENCİ İŞLERİ DAİRE BAŞKANLIĞI
		Fen bilimleri kontenjan doluluk oranı	ÖĞRENCİ İŞLERİ DAİRE BAŞKANLIĞI
		Kütüphanede bulunan basılı ve elektronik kaynak sayısı	KÜTÜPHANE VE DOKÜMANTASYON DAİRE BAŞKANLIĞI
		Kütüphanede bulunan öğrenci başına düşen basılı ve elektronik kaynak sayısı	KÜTÜPHANE VE DOKÜMANTASYON DAİRE BAŞKANLIĞI
		Kütüphaneden yararlanan kişi sayısı	KÜTÜPHANE VE DOKÜMANTASYON DAİRE BAŞKANLIĞI
		Lisansüstü öğrencilerin toplam öğrenciler içindeki payı	LİSANSÜSTÜ EĞİTİM ENSTİTÜSÜ
		Öğrenci başına düşen eğitim alanı	YAPI İŞLERİ VE TEKNİK DAİRE BAŞKANLIĞI
		Öğrenci başına düşen kapalı alan	YAPI İŞLERİ VE TEKNİK DAİRE BAŞKANLIĞI
		Öğrenci değişim programlarından yararlanan öğrencilerin oranı	ÖZEL KALEM (GENEL SEKRETERLİK)

	Öğretim üyesi başına düşen öğrenci sayısı	ÖĞRENCİ İŞLERİ DAİRE BAŞKANLIĞI
	Sağlık bilimleri kontenjan doluluk oranı	ÖĞRENCİ İŞLERİ DAİRE BAŞKANLIĞI
	Sosyal bilimler kontenjan doluluk oranı	ÖĞRENCİ İŞLERİ DAİRE BAŞKANLIĞI
	Teknokent veya Teknoloji Transfer Ofisi (TTO) projelerine katılan öğrenci sayısı	ÖZEL KALEM (GENEL SEKRETERLİK)
	Uluslararası kuruluşlarla ortak uygulanan eğitim programı sayısı	ÖZEL KALEM (GENEL SEKRETERLİK)
	Yabancı dilde eğitim veren program sayısı	ÖĞRENCİ İŞLERİ DAİRE BAŞKANLIĞI
	Yabancı uyruklu akademisyen sayısı	PERSONEL DAİRE BAŞKANLIĞI
	Yabancı uyruklu öğrenci sayısı	ÖĞRENCİ İŞLERİ DAİRE BAŞKANLIĞI
	Yan dal ve çift ana dal programından mezun olanların toplam mezun sayısına oranı	ÖĞRENCİ İŞLERİ DAİRE BAŞKANLIĞI
YÜKSEKÖĞRETİMDE ÖĞRENCİ YAŞAMI	Barınma hizmetlerinden yararlanan öğrenci sayısı	SAĞLIK, KÜLTÜR VE SPOR DAİRE BAŞKANLIĞI
	Beslenme hizmetlerinden yararlanan öğrenci sayısı	SAĞLIK, KÜLTÜR VE SPOR DAİRE BAŞKANLIĞI
	Öğrenci başına düşen sosyal donatı alanı	YAPI İŞLERİ VE TEKNİK DAİRE BAŞKANLIĞI
	Öğrenci kulüp ve topluluk sayısı	SAĞLIK, KÜLTÜR VE SPOR DAİRE BAŞKANLIĞI
	Sosyal, kültürel ve sportif faaliyet sayısı	SAĞLIK, KÜLTÜR VE SPOR DAİRE BAŞKANLIĞI
	Yükseköğretimde öğrenci başına barınma harcaması	SAĞLIK, KÜLTÜR VE SPOR DAİRE BAŞKANLIĞI
	Yükseköğretimde öğrenci başına beslenme harcaması	SAĞLIK, KÜLTÜR VE SPOR DAİRE BAŞKANLIĞI
	Yükseköğretimde öğrenci yaşamından memnuniyet oranı	ÖZEL KALEM (GENEL SEKRETERLİK)
	Yükseköğretimde öğrencilere sunulan sağlık hizmetinden yararlanan öğrenci sayısının toplam öğrenci sayısına oranı	SAĞLIK, KÜLTÜR VE SPOR DAİRE BAŞKANLIĞI